

»Edelinum est elegans, et tota hac regione castellum princeps . . .«, jegyzi már Bél Mátyás,<sup>1</sup> s e kastély szép és méltóságos látványáról, »jól eltalált móddal lett« építéséről több mint két évszázadon át említést tettek mind a helytörténet-írók, mind a művészettörténészek.

Fényes Elek 1851-ben<sup>2</sup> elragadtatva írta: »gyönyörű fekvése emelkedett helyen, a Boldva vize által képzett félszigeten, elragadó kilátással a Boldva és Sajó völgyére, a nyugot és északkeletre emelkedő erdőkoszorús hegyekre, mit négyszög idoma szinte elősegít, különösen pedig pompás építészetű, e vidék legszebb kastélyává emeli . . .«

Dívald Kornél „Magyarország Művészeti Emlékei” c. munkájában a Hildebrandt Lukács János által épített ráckevei kastély ismertetése után<sup>3</sup> az alábbiakat írta: »még szebb, pompásabb, s minden bizonnyal *legkiválóbb ilyfajta barokk emlékün*k a kastély a borsodvármegyei Édelényben . . .«. Kihangsúlyozzák a III. Károly uralkodása alatt bekövetkezett építkezési fellendülés alatt épített legfontosabb kastélyok között,<sup>4</sup> valamint az előző kori típus felől átmenetet jelentő fontosabb barokk kastélyok szemügyre vétele során,<sup>5</sup> továbbá az átvett és továbbfejlesztett reprezentatív francia-barokk kastély-típusra jellemző példák között is.<sup>7</sup> A festői szépségű és kies fekvésű épület hatott költőkre is, s Reviczky Gyula „költői beszélyt” írt a kastély és a falu nevének eredetéről.<sup>8</sup> A kastély szélesebb körű megvizsgálása, ismertetése, történeti adatainak felkutatása azonban az általánosan elismert jelentőség mellett sem történt meg. A kastély és környezete ismertetését a legcélszerűbb a barokk kori, szinte teljes kiépítettségű mutató felmérési adatok közlésével és értékelésével elkezdni:

A Franz Anton Dvorzaczky által készített és a Miskolci Állami Levéltárban található 1763–64. évi felmérési rajzok tanúsága szerint az edelényi kastély nagyszabású park- és épületkomplexum gyújtópontjában állt. Az épületet a Boldva folyó által körülvett (mesterséges?) szigetre telepítették. A folyóvíz jelenlétét belekomponálták a park rendszerébe is (i. kép). Fotokópiánk a főépület földszinti 48 helyiségén kívül bemutatja a lovaglóiskola, az udvarok, az udvari kút, a hintó és kocsiszínek, a már megépített és részben még építeni tervezett lóistállók, tehénistállók, fa és széntartók, gyümölcskamrák, pincelejárók, sütőház, mézszárszék, serház, megépítendő jégverem, kertész és majorosi lakások, fogda és foglár szoba, fürdőház, halastavacsák és csatornák, a meglévő grotta és a létesítendő narancsház, az üvegház stb. együttesét a gyümölcsfasorokkal és gazdag parterrel, kertészettel, a szigetet alkotó folyóággakkal, a faluban levő gótikus templom felé és a malomárók által képzett, dél felé elterülő szigetre vezető hidakkal együtt. Joggal mondhatjuk, hogy ezt az együttest a hazánkban akkor még ritka fejlettségi fokon álló parkkal foglalták szerves egységbe.

Az arányok érzékeltetésére említjük meg:

a főkapu és a park déli kapuja közötti távolság 272 méter; az első díszudvar és a négyszögű parkrész szélessége 128 méter; a kastély homlokzatának hosszúsága (tornyokkal együtt) 85 méter; a főkapu és a kocsibehajtó közötti távolság 73 méter, a kastély keleti és nyugati oldala közötti távolság 73 méter; az

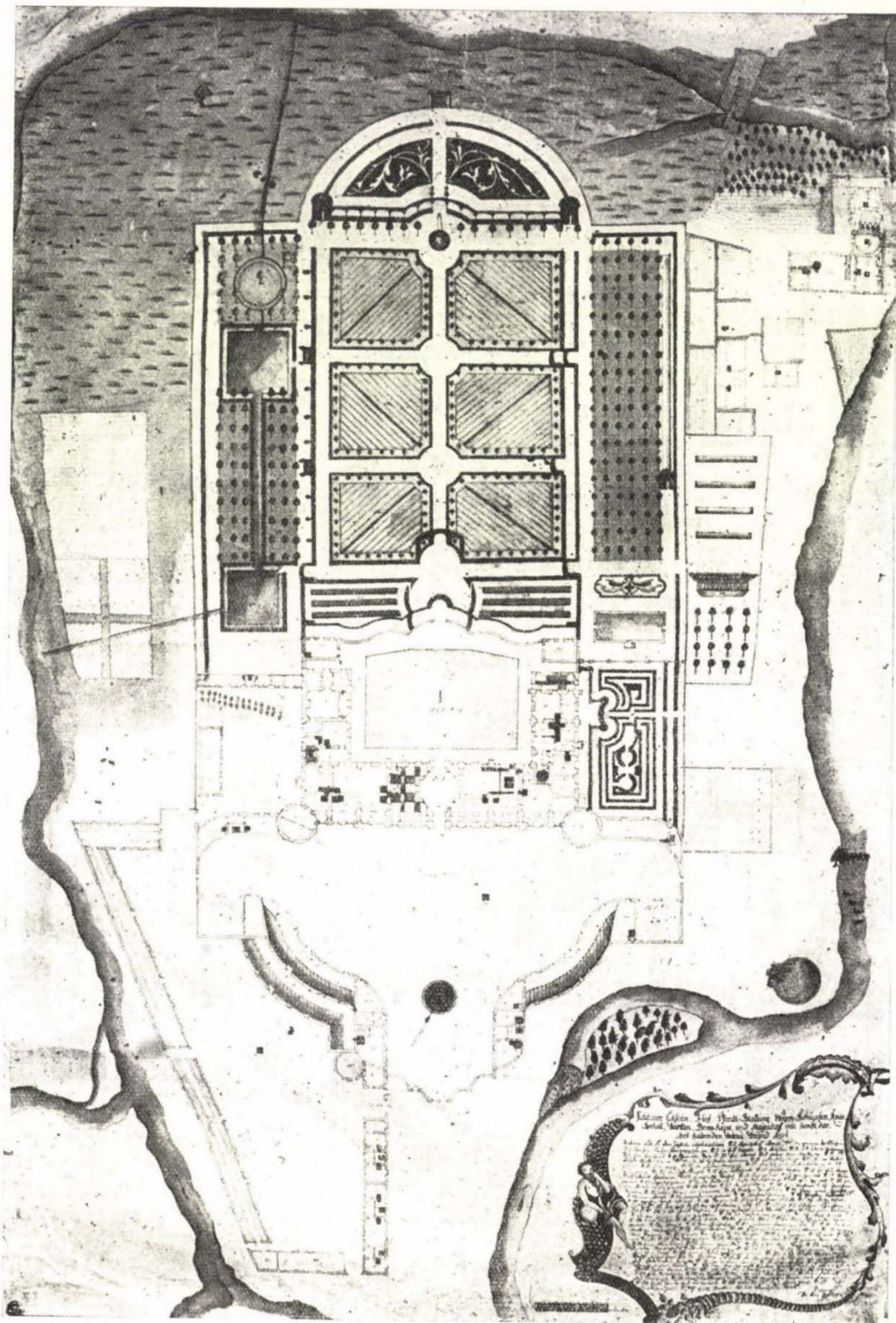
északi homlokzat és a hátsó díszudvar kapuja 56 méterre volt egymástól; a négyszögű parkrész hosszúsága 112 méter 56 méterre volt az északi kocsibehajtó közepe egyébként a kastély keleti és nyugati sarokpontjaitól egyaránt.

Maga a kastély alaprajzi rendszerében a nagyteremnek a kiemelésével, valamint annak az egész létesítmény centrumába való állításával (a nagyterem tengelye kivetítődik a bejárati udvaron keresztül végig az egész parkra, mely ezáltal szimmetrikussá válik), a homlokzat kialakításával francia hatást mutat, bár az egész létesítmény igen sok egyéni ízt tartalmaz.

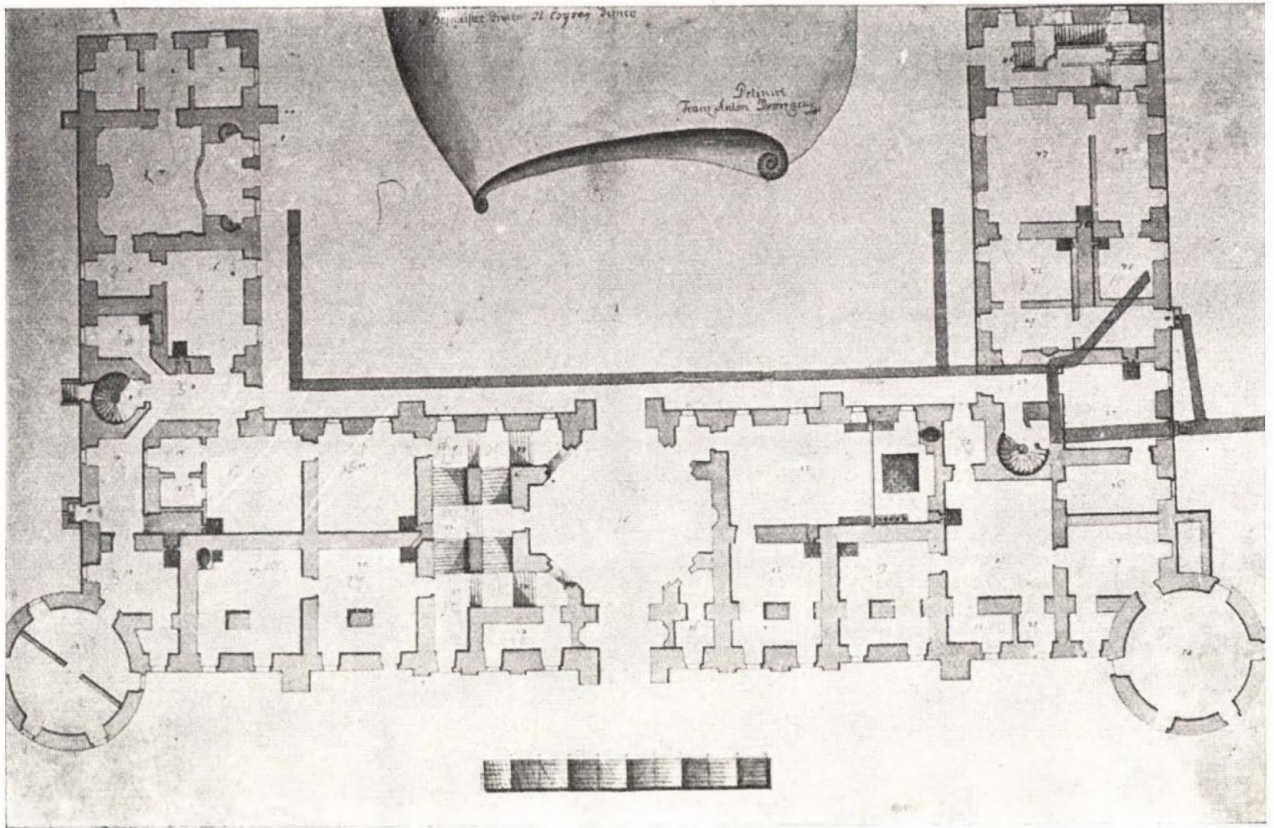
Érdekes és nagyszerű megoldás az, hogy az építő az U alakú épület park felé fordításával és az íves gazdasági épületeknek összekötő tagok útján a főépülethez való hozzáépítésével *kettős díszudvar* alakít ki. A bejárat felőli mozgalmas térfalaival jó előkészítést ad a kastély kissé terpeszkedő jellegű, de remek arányú főhomlokzatához, míg a hátsó díszudvar (s egyben lovaglóiskola) egyszerű vonalaihoz igazították a park geometrikus rendszerét, csupán a park kerítése és az azzal párhuzamos élősvény jelent egy kis mozgalmas átmenetet a felső, kiemelt és körülzárt tér és a park nyirott cserjéi, fái között. Ezt hangsúlyozza még a két rész közötti nivódiferencia is.

Mint már említettük az épület alaprajzának fő szervezőjévé a szalon („nyári ebédlő palota”), földszinten előcsarnok tengelybe állítása vált. Ehhez csatlakoznak a két traktusos épület helyiségei, egy-egy szárnyon az amfiteátrális rendszer kialakításával. A szalon mindkét traktus szélességét magában foglalja (14,3 m a belső méret). Az érkező a belépés pillanatában kis előtérrel keresztül jut a nyolcszögletű előcsarnokba, melyből balkéz felől 5 karú lépcső indul az emeletre. A lépcső két érkező karja egy-egy előtérbe jut; innen lép be a szemlélő a szalonba, a kastély reprezentatív (12 m széles, 8 m feletti magasságú, csehsüvegboltozatos, stukkódíszes) fogadótermébe. Miután a szalon két traktus szélességű, belőle áttekinthető volt egyrészt az érkező útvonala: az első díszudvar, másrészt a déli oldal ablakain vagy erkélyéről kipillantva a belső díszudvar, illetve lovaglóiskola, valamint a park, a tengelyébe állított szökőkúttal, félköríves lezárásában alkalmazott könnyed, már rokokó vonalvezetésű virágágyásokkal.

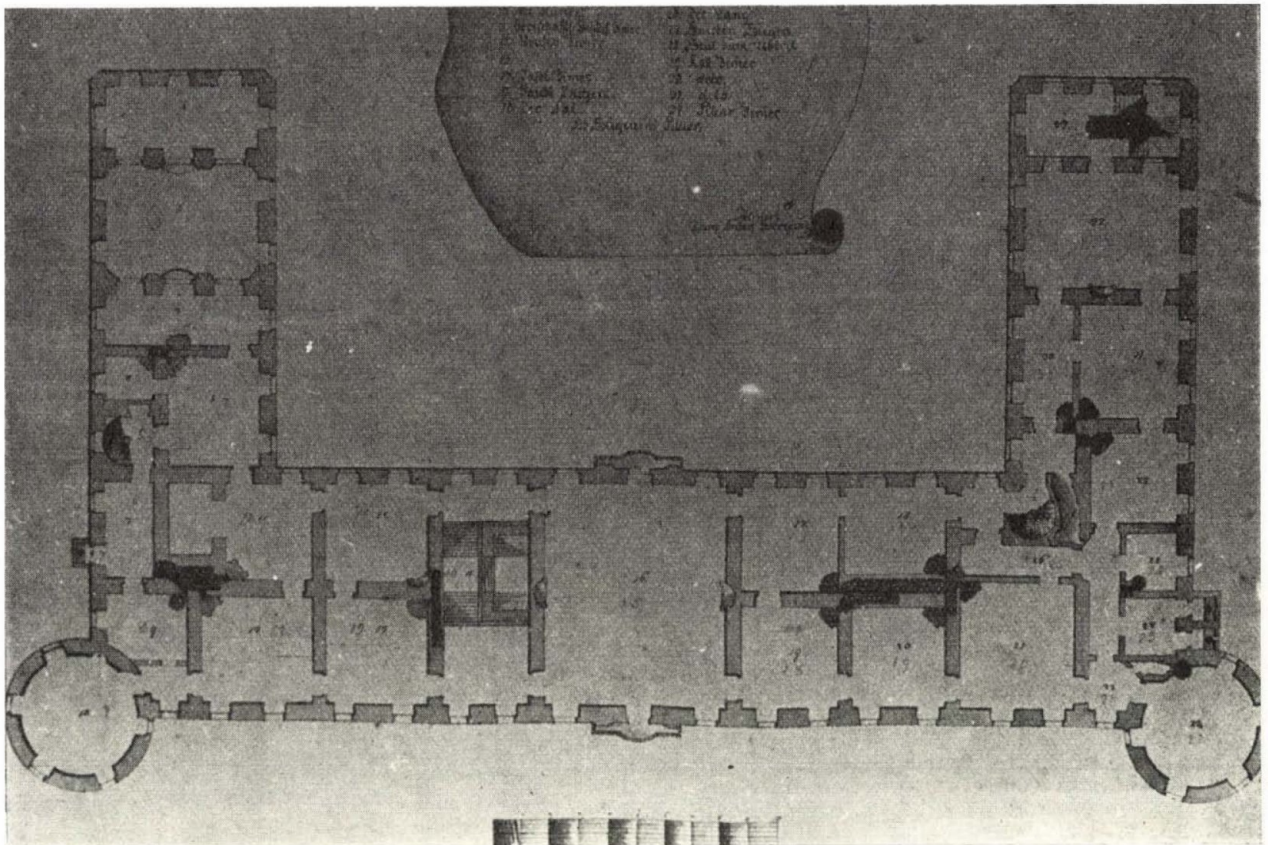
Anton Dvorzaczky felmérési rajzainak köszönhető, hogy most már ismerjük a kastély 200 évvel ezelőtti alaprajzát és az egyes helyiségek akkori funkcióit (2. és 3. képek). Az alaprajzokat tanulmányozva megállapíthatjuk, hogy az udvari szárnyak a park felé egy-egy axissal hosszabbak voltak. Ugyanezt mutatja az 1. sz. felvételen látható helyszínrajz is. Tekintettel azonban arra, hogy időközben megismertük az 1763 májusában készített műszaki becslések (Aestimatio Aedificiorum Edeleniensium<sup>9</sup>) iratait is, fokozott figyelemmel vizsgáltuk a vonatkozó adatokat. A műszaki becslésben a szóban forgó tractusokra vonatkozó adatok nem szerepelnek. Két alternatívát kell megvizsgálni: vagy lebontották akkor már a kastély építésekor kialakított helyiségeket, vagy pedig Dvorzaczky tervezte ezt a bővítést. A lebontottsággal kapcsolatos álláspontot támasztja alá az a körülmény, hogy



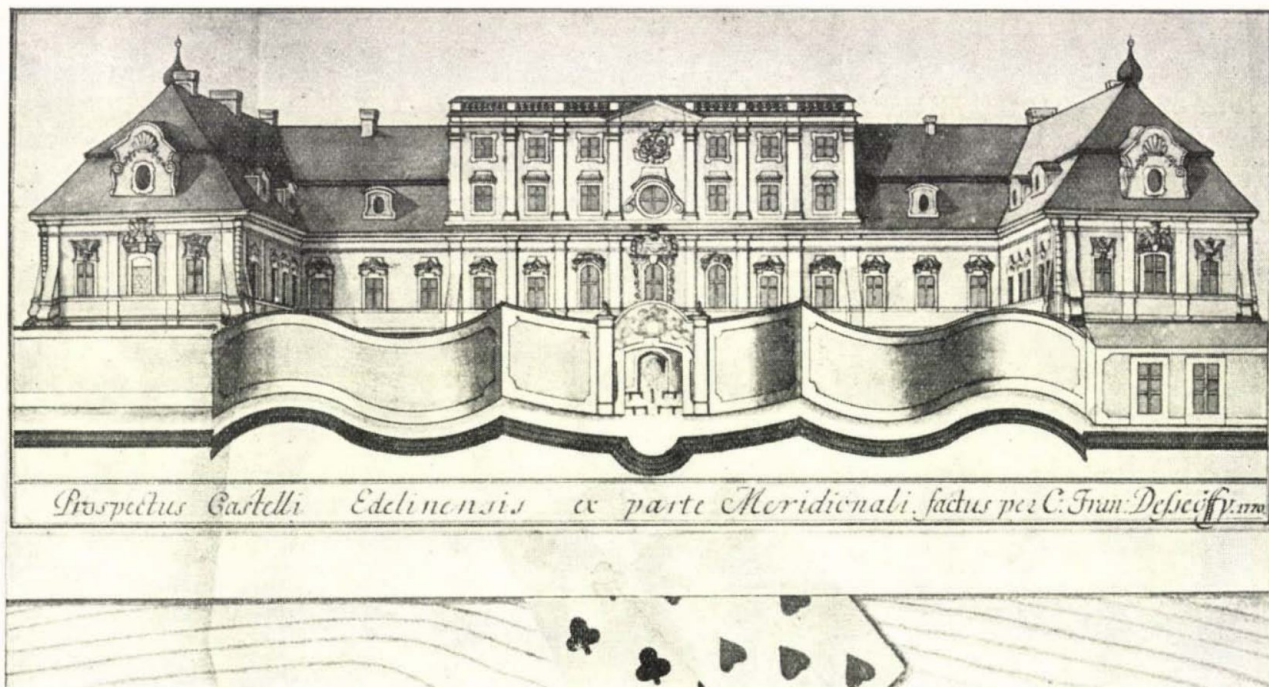
1. Az edelenyi kastély és park felmérési rajza 1763—64-ből.



2. Földszinti alaprajz 1763—64-ből



3. Emeleti alaprajz 1763—64-ből



4. A kastély déli homlokzata, 1770-ből

Dvorzacky az 1. képen ismertetett alaprajzon szereplő, de csak tervezett valamennyi létesítménynél (jégverem, narancsház, kerti lugasok stb.) feltünteteti az építendő jellegét (zum Bauen), de ezeknél a szárnyvégi helyiségeknél nincs ilyen utalás. Mind az aestimatióban, mind a Dvorzacky-féle rajzokon 10, illetve 12 pillér („körüllevő 12 oszlopaival”) szerepel, már pedig jelenleg 16 támpillér van, s azok közül 4-et a két szárny lebontott részeinek csomkjából képeztek ki. A lebontásra utal az is, hogy a Dvorzacky-féle eredeti felvételeken szereplő helyiség-számozás módosítva lett, s az 1. szám alatt felvett „Sepulchrum Christi”, 2. sz. alatti „der Gang in die Kirche”, 3. sz. alatti „Kirchen-Sachen Conservatorium” megnevezésű helyiségek számait, valamint a következő sorszámokat áthúzták, s az eredetileg 4-es sorszámú udvari kápolna kapta meg az 1-es kezdőszámot, s utána minden szám 3-al csökkentve lett. A lebontást támasztja alá az 1770-beli homlokzati (déli) rajz is, melynél a nyugati szárny végén ismert emeleti összekötő ajtó téglával elfalazottan van ábrázolva és már szerepelnek a régebbi alaprajzokról hiányzó támpillérek. A vitát két kutatóárral, valamint falkutatással lehetne minden kétséget kizáróan eldönteni.

Figyelmen kívül hagyva az előbb említett helyiségeket, a kastély földszintjén az alábbi helyiségek voltak: a keleti szárnyban az udvari kápolna, a káplán két szobája, két előszoba, egy csigalépcső, egy „Secret”, a szobalányok két szobája; a középrészen az udvarmester szobái, a tisztartó szobája, egy folyosó, a cukrászat és kamrája, a lépcsőház és a hozzátartozó előterek; egy kis iroda; a kávékonyha; az előcsarnok; állatorvosi gyógyszerár; urasági konyha; szakácsszoba; mesterek szobái; előterek; levéltár-könyvtár; a nyugati szárnyban csigalépcső; előszobák; egy secret; titkárság; az inas szobája; a gróf fogadó-szobája, dolgozó-szobája, háló-szobája; s ugyancsak figyelmen kívül hagyandó az elhagyott tractusban levő és a játékszobába vezető feljáró.

Az emeleten: a keleti szárnyban lebontásra került a kápolna egyik oldalán levő oratórium, de megmaradt a kápolna ide jutó része; az uraságok oratóriuma; ezt követte a grófnő társalgószobája; a grófnő hálószobája; egy lépcső; A középrészen: a komorna szobája; illemhely; egy nagy toronyszoba; az uraságok közös hálószoba

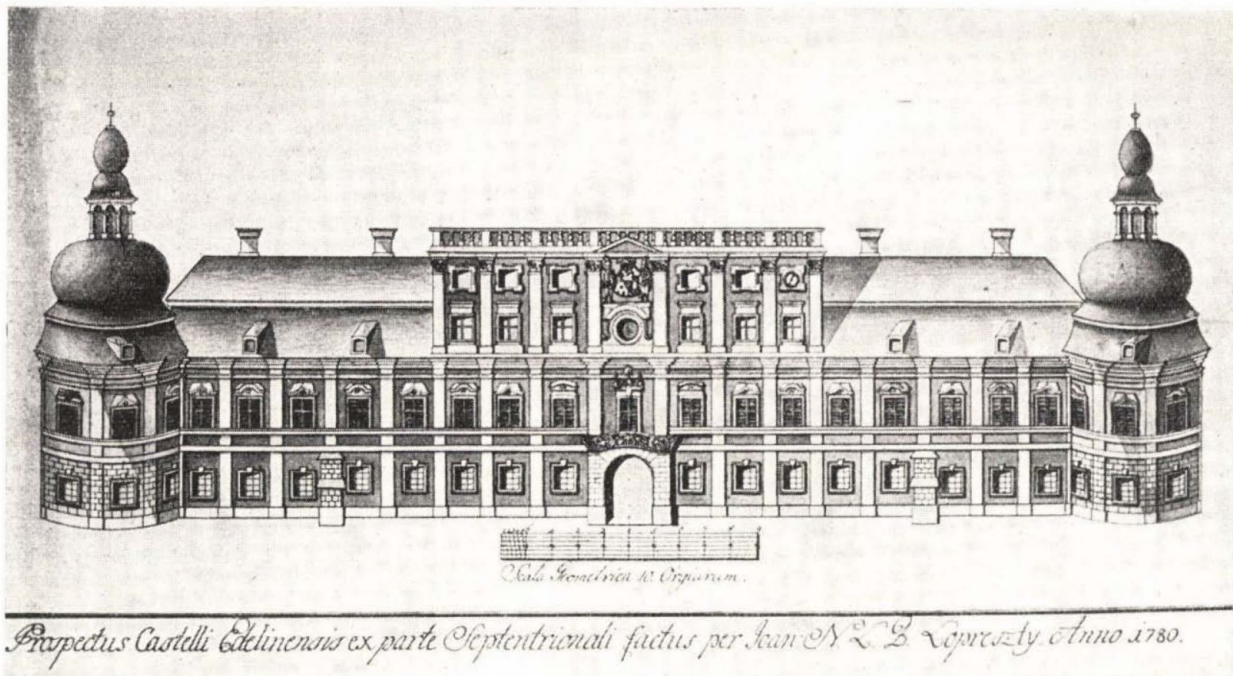
és további két szobája; a lépcsőház és előterei; a nyári ebédlőpalota (a nagy szalon); négy további szoba; az ifjú gróf szobája; előszoba; nagy toronyszoba; egy lépcső; illemhely; a nyugati szárnyban 3 vendégszoba nagy előszobával; játékszoba; a nyugati szárny végén volt lépcsőház ugyancsak megszűnt. A hajzat alatt, tehát a tetőtérben kiképzett 18 ablak egy része kialakított, majd a tetőszerkezet átépítése során lebontott kisebb helyiségekre nyílt. Ezekről adataink nincsenek; de a falmaradványok utalnak hajdani létezésükre. Valószínűleg alkalmazotti szobák voltak itt.

Az épület középrésze alatt megvolt pincerésszel nem foglalkozik behatóbban az aestimatio. Építéstörténetileg pedig különös jelentősége lehet e részeknek, hiszen joggal tételezhető fel, hogy nem az új kastély alapozása érdekében építették ki e pincejáratokat (különböző falazási módszerekkel), közel négyméteres (dupla öles) falvastagsággal, s nem a szellőztetés biztosítása érdekében vezettek e pincefolyosórészekből kb. 1,5 m széles, járható járatokat a jelenlegi falsíkok irányába. (Az északi és déli járatok végén található ma az igen kisméretű szellőzőnyílások.)

A kastélyépítkezés előtti időből származó építmény falmaradványait tételezik fel az északi homlokzat teljes hosszában a két kerek torony között beállított belső pillérsor és boltozati rendszer adatai is, hiszen ezekre — az északi főfal belső falsíkjától 1,6 m-re elhelyezett pillérekre sem statikai, sem funkcionális okok miatt szükség nem volt. Amennyiben régi építménymaradványok felhasználásáról van szó, az a körülmény még növeli e kastély építésének mestermunka jellegét.

Miként a között alaprajzokból megállapítható, a szintek közti közlekedés a főlépcsőn és a Ny-i szárny végében levő (később lebontott) ugyancsak reprezentatív kialakítású lépcsőn bonyolódott le, míg a személyzeti forgalom és a padlástérbe való közlekedés részére az északi és keleti, továbbá északi és nyugati szárnyak találkozásánál elhelyezett egy-egy csigalépcső szolgált. A főszárny alatt levő pincébe a földszinti előtérből induló lépcsőn lehetett lejutni.

A lépcsőkhöz kapcsolódó közlekedési terekből nyíló fűtőfolyosókról a szobák érintése nélkül lehetett azok kályháit fűteni.



5. A kastély északi homlokzata, 1780-ból

A kápolna karzatára való feljutást külön kis csigalépcsők biztosították.

Külső tömegében a kastély jól tükrözte belső térszerelését. A középrész — bár rizalitként nem lép ki a homlokzat síkjából — erőteljes felmagasításával uralkodik azon. A középtengely a főkapu, a felette levő díszes erkélyablak, s a birtokos családok címeres emblémái hangsúlyozzák mind az északi, mind a déli homlokzaton. A homlokzat többi részét kiegyensúlyozottá teszi a pilaszterek által közrefogott ablakok nyugodt ritmikája, a kihangsúlyozott párkányok összhangja és élénkséget visz közéjük az I. emeleti ablakok váltakozó szemöldök kialakítása.

Végül különleges ízt adott a homlokzatnak a kissé reneszánsz kastélyainkra emlékeztető kerek saroktornyos kialakítás, valamint a középrész negyedik szintje felett kialakított ballusztersor (4., 5. kép.).

Figyelemre méltó a földszinti előcsarnok két kosáríves bejárata is.

Az épületek tetőfedő anyaga zsindely volt és a köoszlopok és pártázatok is megfelelő zsindelyborítást kaptak a kerítésekkel együtt. A műszaki leltár szerint több mint 240 000 darab zsindelyt használtak fel.

A falazati anyag kő, illetve téglá. A falak vastagsága a nyugati szárnyon általában 1,25 m, a keleti szárnyon a középrészen és az I. emeleti főfalaknál 1,15 m, a déli főfal középső részén 1,20, a rondelláknál 1,30 és az északi főfal középső részén 1,40 m. A középrész alatti pincénél közel 4 m-es (dupla öles) falakat is találunk. A kerítések vastagsága általában 3 suk, de helyenként 2 suk és 4 Zoll, illetve 2 suk és 6 Zoll. A kerítések magassága általában 2 öl és 4 suk (a fundamentummal együtt).

A pinceablakokon és a földszinti ablakokon ekkor még vasrácsokat találhatunk. Az alsó szinten 63 darab egyforma vasrostély volt elhelyezve, s ezek közül egynek-egynek a súlya átlagosan egy mázsának találtatott. Dél felől, vagyis a park felé 3 cifrább rostély volt felszerelve, ezeknek súlya 250—250 font volt.

A helyiségek padlója általában tölgyfából készült, de a kápolnában és a nyári ebédlő palotában márványkőtáblákból alakították ki. Az ajtók az alárendelt helyiségekben fenyőfából, a reprezentatívabb jellegű szobákban tölgyfából készültek (egy-két igen szép darab még

megtalálható), az ablakok ugyancsak tölgyfából készültek, zömben közepén felnyílóak, 4 szárnyal, a legtöbb helyen „üveg karikákkal”. Egy-egy szoba ablakaiban 90—180—360 ólomkarikás üveg nyert elhelyezést, de volt olyan helyiség is, melybe 424 ólomba foglalt üvegkarikán vagy 584 üvegkarikán át áradt be a világosság.

A grófi szobákban, a lépcsőházban, valamint a vendégszobákban, továbbá a nyári ebédlő palotában már ebben az időben is táblás üveget használtak az ablakok üvegezésére.

Az aestimatio megörökítette számunkra az egyes szobákban elhelyezett — és részben még ma is megtalálható — szép kályhákat is, felsorolásából megtudjuk, hogy 4 zöld, 1—1 fekete, fehér és kávészínű, valamint 2 meszeskályha volt elhelyezve a reprezentatívabb helyiségekben. Tudjuk most már azt is, hogy a nyári ebédlő-palota, a kápolna és az előtér „czirádái”-hoz mennyi anyagot használtak fel, továbbá, hogy mire értékelték a második traktuson levő ablakok felett és között elhelyezett „czirádákat”. Meghatározza a leltár a harmadik traktus (jelen esetben szint) frontispicumára fordított anyagmennyiségeket is.

Bizonyított tehát az, hogy a stukkódíszek ebben az időben már megvoltak, a freskók azonban még feltehetőleg nem, miután az igen alaposan részletező felmérés (mely az utolsó zsindelyszegig felsorolja a talált, illetve az eljáró szakemberek által a beépítéshez szükségesnek tartott mennyiségeket) sehol nem tesz említést vagy utalást létezésükre.

A kastély közepén a második traktusra (szintre) járó garádicsok vastag tölgyfa erős karfa 30 oszlopa és alsó-felső gerendái között voltak 31 fokkal kialakítva és tölgyfából készültek a csigalépcsők is. A falépcsők — nyilvánvalóan művésziesen kidolgozott — munkáját az értékelő bizottság igen magasra értékelhette, mert pl. a kastély közepén levő (fő) lépcsőnek a fokait és a fokok között levő erős tölgyfadeszkákat 39 forintra, az oszlopos tölgyfa karfát 50 forintra becsülte akkor, amikor az épület alatt levő pincéknek a bolthajtásait mindössze 55 forintra értékelték.

A kastély építési időpontját illetően eddig nem alakult ki teljesen egységes vélemény. A legtöbb szakiró a kastély déli homlokzatán levő alábbi szövegű táblából

kiindulva, 1730-at jelöli meg építési időpontként (Gerő László, Rados Jenő, a Művészettörténeti ABC szerkesztői, Divald Kornél stb.). Vannak azonban olyan művészettörténészek is, akik későbbi időpontot tekintenek elfogadhatónak. Így Garas Klára a XVIII. sz. 40-es éveire teszi az építési időt, a Magyarországi Művészet Története c. kötet szerzői 1737-et tartják nyilván.

Az 1730-as évet elfogadók számára forrásul szolgáló tábla pontos szövege a következő:

SUAE SACRAE CAESAREAE REG. I.  
AEGUE APLICAE MAIESTATIS GENE-  
RALIS VIGILIARUM MAGISTRI =  
COMENDANTIS AGRICENSIS IOANIS  
FRANCISCI LIB: BARONIS DE LULLIER  
RELICTA — VIDUA MARIA MAGDA-  
LENA NATA BARONISSA DE SCA  
CRUCE HAEREDITARIA DE EDE-  
LÉNY ET CSERÉP = VÁR =  
MDCCXXX = 0  
A : U :

Az emléktábla mindenesetre fontos adatokat tartalmaz. Szerepelteti az építetők nevét és a nyilvánartartott befejezési évet. Ezek az adatok azonban kiegészítésre szorúlnak. Nem tűnik ki belőlük az építkezés kezdő időpontja és időtartama sem.

Az eddig ismert adatokat az alábbiakkal kívánjuk kiegészíteni: A kastély építetője — L'Huillier Ferenc János — Elzász-Lotharingiában született Metz környékén, Rambergben (Rambergvilles) 1668-ban. Mint — 18 éves — fiatal katona vett részt 1686-ban a lotharingiai herceg parancsnoksága alatt Buda megvívásában, ezután 5 éven át harcolt a török háborúban, előbb a bajor választó, majd 1689-ben a bádeni herceg seregében. 1690-ben Heisler tábornok parancsnoksága alatt részt vett egy csatában, ahol a tatárokkal harcolva 5 sebet kapott és fogságba esett. 39 hónapig tartó hadifogság után — miután saját költségén kiváltotta magát — lépett a Georg Hessen Darmstatter ezredbe, amely később a Caraffa ezred nevére fel. Részt vett az utolsó török háborúkban és Belgrád ostromában is.

1698-ban még Rittmeister, de 1700-ban már ezredparancsnok. 1711. február 4-én lett alezredes és 1717-ben ezredes. Bároságot 1714 júniusában kapott és III. Károly 1715. évi dekrétuma 135. cikkelyének 19. §-a alapján nyert indigenátust.

Edelényt II. Rákóczi Ferenc — akkor még mint sárosi főispán — zálogosította el 1700-ban L'Huillier Ferenc János kapitánynak.

A Kriegs Archivban található feljegyzések szerint Rákóczival való kapcsolatait gyanúsaknak tarthatták, mert vizsgálói fogságba is vetették 1701 őszén és csak 1702. május 10-én bocsátották el. Azzal vádolták, hogy Rákóczi megbízásából a francia királynak közvetített levelet. Darmstadtban és Breslauban volt fogoly. Ezután sem engedték egy ideig Magyarországra. Családjá Magyarországon lehetett, mert 1704-ben engedélyt kér, hogy a fogsága miatt régen nem látott családjával találkozhatassék.<sup>9</sup> Ezt követően itáliai állomáshelyeiről tudunk. Lombardiában, Piemontban, Nápolyban és Nápoly körül teljesít szolgálatot. 1715. augusztusában térnek haza Horvátországon keresztül. 1719. decemberében Zemplén megyéről, Beregről Ungvárról küld jelentéseket. 1721-ben már Borsodban teljesít szolgálatot. 1725-ben referátumokat küld Nagyváradról és Egerről, majd Eperjesről. 1726. márciusban Obirst-Wachmeister néven nevezik már. 1726. novemberében még Eperjesen van („General. Command. in Eperjes”). 1727. novemberében Bártfáról kéri, hogy helyezze Egerbe. 1728. márciusában mint „Herr General Commandant zu Erlau” szerepel. 1728. júniusában Bécsbe utazik Eger vára kijavításának ügyében és visszatérés közben betegszik meg. 1728. július 9-én írja meg végrendeletét Pozsonyban és valószínűleg itt is halt meg július 11-én.<sup>10 11</sup>

Végrendeletének végrehajtásával az egri püspököt bízta meg. Egerben azonban komoly ellentétek támadtak gróf Erdődy püspök és gróf Pálffy Miklós tábornagy között, amennyiben mindketten meg akarják szerezni L'Huillier ingóságait. A végrendeletet kéri a Hof-Gerichtsrat, de nem tudják küldeni, mert a püspök kezébe kerül. Ekkor udvari utasítást kap Pálffy marsall, hogy hagyja végre a holmik lefoglalását, de csendes erőszak mellett. A katonai hatóságok a tábornok egri lakását és ingóságait le is foglalják és az ajtókat lepecsételik. Özvegye még 1729. áprilisában is azután jár és kérvényez, hogy az egri lakásról a pecsétet távolítsák el és az ingóságokat adják ki neki.<sup>12</sup> A végrendeletet 1728. augusztus 28-án mutatták be Egerben és az megtalálható az Egri Áll. Levéltár, Egri Káptalan hiteles helyi levéltárában.<sup>13</sup>

A végrendeletből a kastély építéstörténetére vonatkozó két fontos adat állapítható meg. Az egyik az, hogy a végrendelező egy összeget hagy káplán tartására, aki Edelényben abban a kápolnában végzi ténykedését, melyet a végrendelező építtetett az egész kastéllyal, a másik pedig az, hogy rendelkezik örökösei felé azon 3000 forintos kölcsönösszeg visszafizetésé iránt, melyet unokatestvérétől, Chabot Lajostól azért vett kölcsön, hogy az edelényi kastély felépítését befejezhesse.

L'Huillier tábornok katonai érdemeiért, meg azért is, mert egyetlen fia mint a Caraffa ezred zászlótartója a törökkel vívott belgrádi ütközetben megsebesült, majd Zwornik blokádjánál meg is halt, a Rákóczi Ferencről zálogbirtokként bírt Edelényt királyi adományként csak 1727. augusztus 8-án kapta meg.<sup>14</sup>

Okleveles bizonyítékunk van arra, hogy a király 1727. október 17-én kelt oklevelében engedélyezett pallosjogot L'Huillier Ferenc János részére és ugyancsak 1727. október 17-i kelettel adományozták a kegyúri jogot is a cserépi uradalomban és edelényi birtokban nevezett részére.<sup>15</sup>

Bizonyított tény az is, hogy Rákóczi Júlia 1724-ben még érvényesíteni kívánta jogait az edelényi birtokra is.<sup>16</sup>

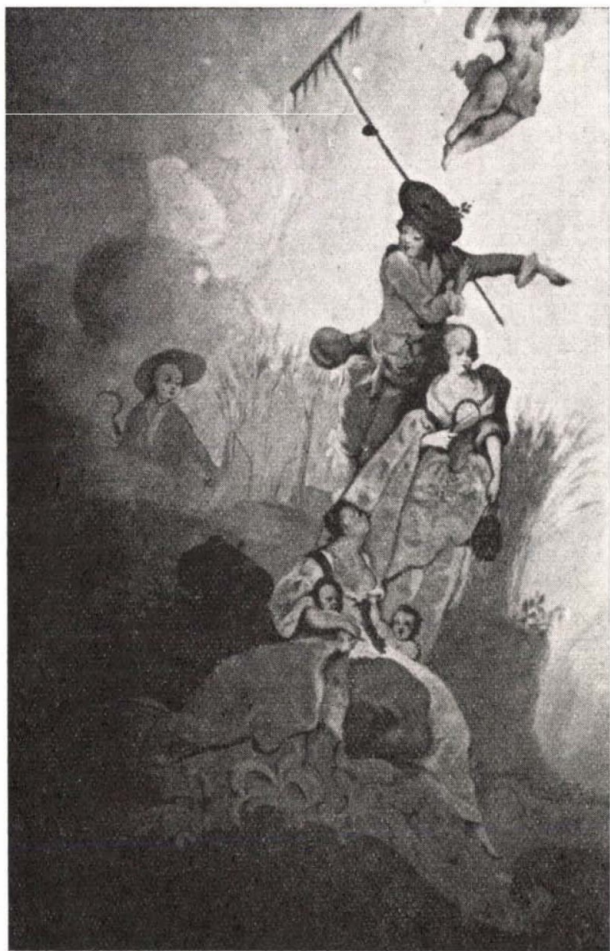
Edelényt 1727-ben (az adományozásnál) csak 7698 Rf. 20 Kr.-ra becsülte a kamara. Viszont Cserépváranak és tartozékainak a vételára 40.000 Rf. volt és a kastély későbbi leltárából kitűnően több, mint 30 évvel később is több tízezer forintra értékelték az elvégzett munkákat. A közölt adatokból kétséget kizáróan megállapítható, hogy Edelény kastélyát 1727—28. években építette L'Huillier János, mert egyrészt nyilvánvalóan nem építkezett addig, amíg a Rákóczi Júlia igényeivel kapcsolatos kérdések nem tisztázódtak, másrészt amíg a birtokra a királyi adományt meg nem kapta, továbbá nem értékelték volna a zálogbirtokot 5000 Ft-ra, az adományt 8000 Ft-nál kisebb értékre, ha a nagyértékű kastély már előbb állt volna. Nem szólna akkor a végrendelet sem az egész kastély L'Huillier által történt építéséről.

Arra vonatkozóan, hogy lakható kastélyépítmény nem állott Edelényben a kastély megépítése előtt a XVIII. század elején, bizonyíték II. Rákóczi Ferenc 1705. XII. 6-án Kassán kiadott intézkedése is, mely szerint Edelény falujában az a parochia, melyben mostanában a földesúr lakik, az ott való Helvetica Confession levő lakosoknak adatik.<sup>17</sup>

A kastélyépítkezés lényegében befejeződhetett 1728. júliusára, hiszen L'Huillier János ekkor már a megépített kastélyról beszél és a befejezéshez felvett kölcsön visszafizetése iránt intézkedik. Lehettek még hátra díszítő vagy installációs munkák (melyek végzését az özvegynek a hagyaték egy része körül közel egy éven át folytatott harca akadályozta), s ezek befejezése után helyezték el 1730-ban az emléktáblát. A teljesség kedvéért kell ismertetnünk még az északi homlokzat tábláját is:

Arx ste.,  
matisslu.,  
liensis de  
cus perpe.,  
tus stabit  
honori.

Említésre méltó az a körülmény is, hogy L'Huillier 1727-ben engedélyt kér és kap egy félévi szabadságra.



6.



7.



8.



9.

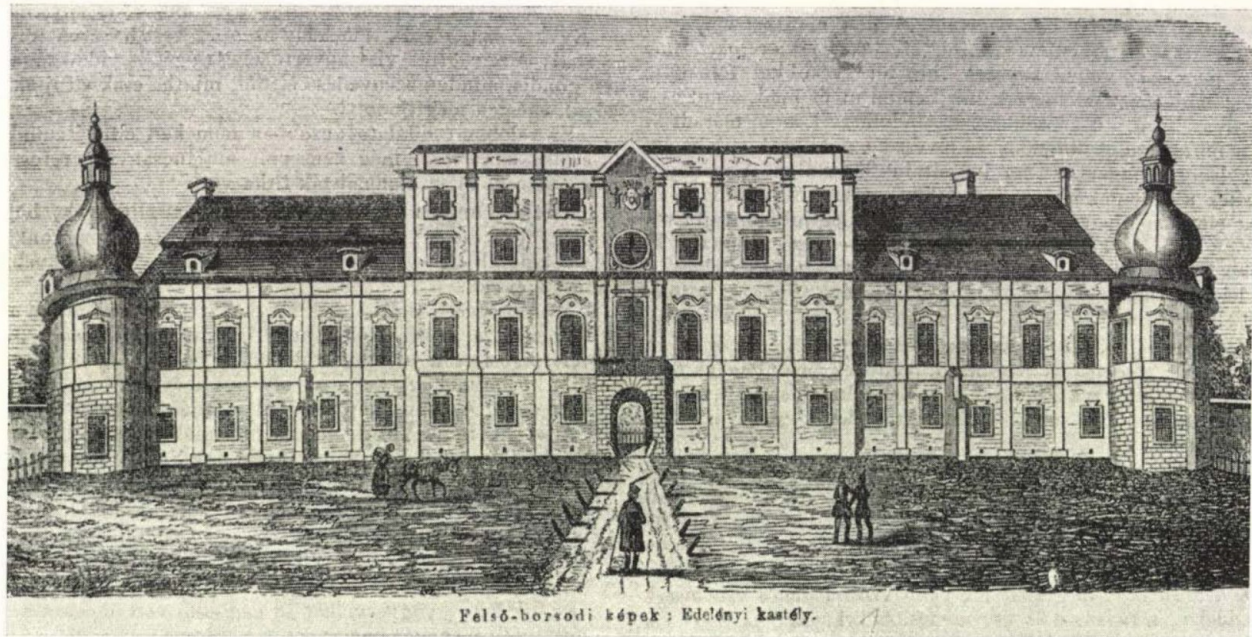
6-7-8-9. Az emelet északkeleti helyiségének freskói 1942-ben

Nyilvánvalóan ekkor rendeződött teljesen a birtoklás kérdése és ekkor indította el és irányította a legnehezebb szakaszában ezt a nagy munkát.

A kastély északi homlokzatára — a középrész negyedik szintjén — felkerült a L'Huillier címer, melynél a jobb, illetve bal kézben kardot emelő két vitéz által tartott címerpajzsban, több, különleges osztással kialakított mezőben elhelyezve felül egy pelikán és mellette egy kettős kereszt (Lotharingia jele), alattuk keretelt három,

illetve négy ferde vonal; középen ugyancsak keretelt mezőben 6 gömb; míg az alsó részben egy két ablakos építményre helyezett bástya, mellette pedig 7 virág található.

A déli homlokzaton kettős címerpajzs található. Az egyik a fent vázolt L'Huillier címer, a másik pedig (amelyben kereszt, horgony és rózsák, azaz a hit, remény, szeretet szimbólumai szerepelnek) a Santa Croce család címere. Mindkét oldal címerei felett egy-egy lombkorona lett kialakítva.

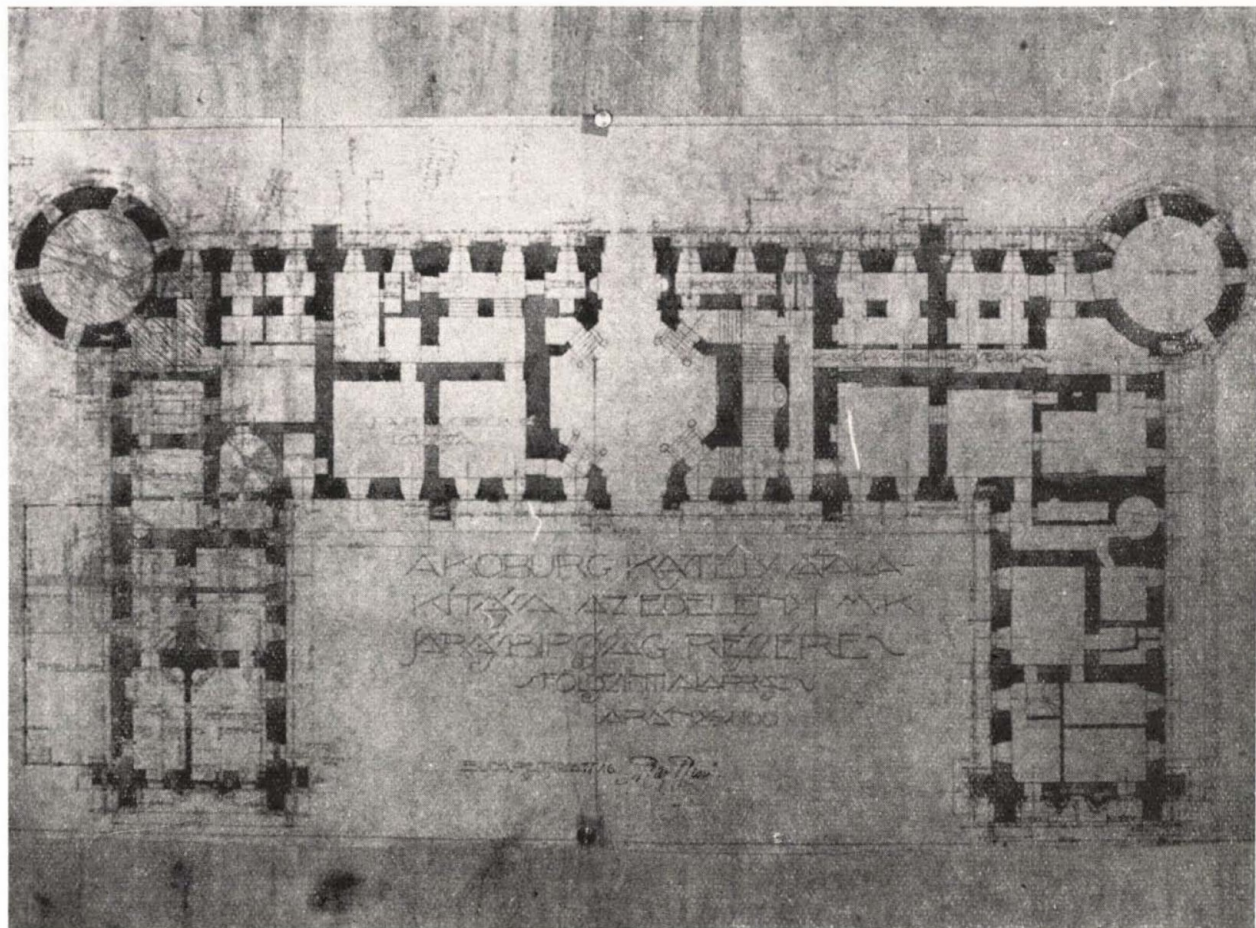


10. Az edelényi kastély 1861-ből



11. A középész.





12. Az 1928. évi átalakítások utáni földszinti alaprajz

A kastélyt és a birtokot felesége, majd leányuk — gróf ghymesí és gácsi Forgách Ferencné szül. L'Huillier Mária Terézia — örökölte.<sup>19</sup> Az ő gyermeküket — Forgách Ludmillát, mint gróf cserneki Dessewffy Ferencné Mária Terézia királynő 1756-ban fiúsította, s részére a cserépi uradalomban — melyhez Edelény is tartozott — örökösödési jogot adományozott.

Gr. Dessewffy Ferenc még ifjú korában, 1757. nov. 22-én elesett a porosz háborúban és özvegye férjhez ment gróf galánthai Esterházy Istvánhoz. Dessewffy Ferenc és Forgách Ludmilla házasságából egy fiú született — Ferenc, aki Edelényben halt meg 1820. II. 14-én.<sup>20</sup>

L'Huillier Mária Terézia férje — Forgách Ferenc generális — 1764. június 5-én halt meg Edelényben, de mint szendrői főkapitányt nagy pompával Szendrőben temették el.

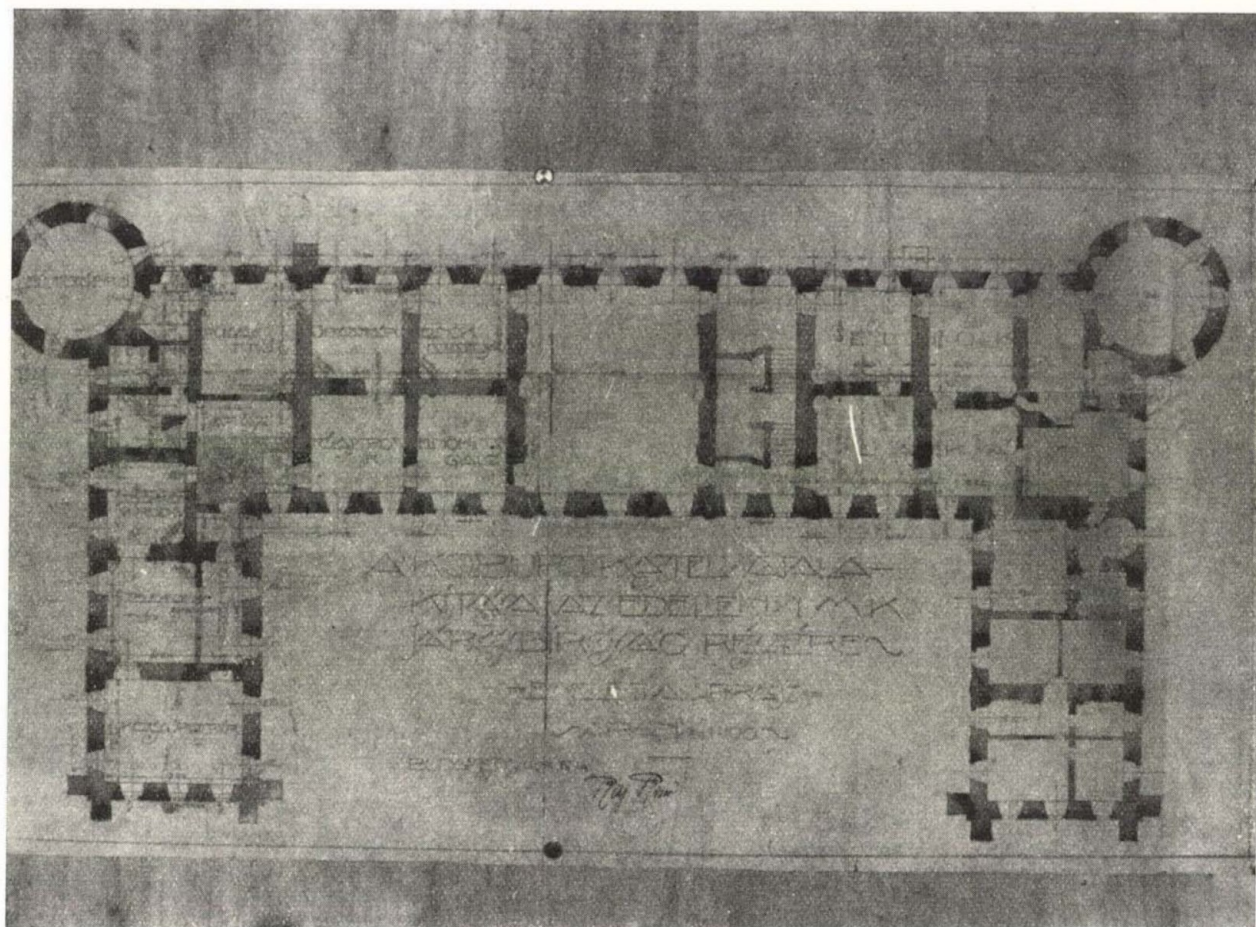
1763-tól már Esterházy István a birtok tényleges úra. Ekkor kezdődik el a nagy felmérés és értékelés, s ezt követően történnek a kastélyban további átépítések, újabb kialakítások.

Esterházy István több évtizeden át volt irányítója az uradalomnak, védelmezője a L'Huillier örökösök jogainak, amit bizonyít az is, hogy 1772-ben a cserépi részek birtokjoga miatt állt perben feleségével, ghymesí Forgách Ludmillával és érdektársaival együtt atyafiával — gr. Esterházy Károly egri érsekkel.<sup>21</sup> 1793-ban tanúsítja a Borsod megye Esterházy kérésére L'Huillier Ferenc János szabad báró pallósjogát és kegyúri jogát megalapozó királyi adományokat.<sup>22</sup>

Mint előbb már láttuk, 1763–64-ben még nem voltak meg a kastély rokokó freskói. A néhány évvel később készí-

tett freskók az első emeleti reprezentatív helységeket díszítették, a nyári ebédlőpalota kivételével.

Garas Klára az alábbiakat írja — többek között — az edelényi freskókról:<sup>23</sup> „A kastély középtraktusbeli dísztermet a szokástól eltérően itt stukkóépitmény borítja, a szobákat azonban véges-végig vidámabbnál vidámabb rokokó jelenetek díszítik. A falakat és a mennyezetet — legalábbis, ahol a csúf tapétával és mázolásal újabbal el nem főttek — finom rokokó ornamentika borítja. Lehetőleg könnyű stukkócirádák között festett szőlőindák, virágfüzerek, festett rokokó rácszatok a kerti házak mulatságos hangulatát idézik. A könnyed dekorációt a pétérvásáraihoz hasonló, festett supraportok szakítják meg, piciny figurákkal staffrozott idilli-romantikus tájképbábrázolásokkal, mitológiai jelenetekkel, csataképekkel. A mennyezet hajlásában az egyik szobában itt is, mint Pétervásáron, festett erkély húzódik, melyen rokokó gavallérok és dámák mulatoznak. Egyfelől a magasban krinolinós hölgy lebeg a hintán s a korlátnak dőlve copfos lovag csapja a szelet egy fitos orrú szépségnek. Az erkély másik részéről egy vadász süti a belépőre puskáját, mellette a korlátlan átvette a vadászszákmány, az elejtett szarvas. Még arrébb lornyoson dáma s gavallérja enyeleg. Másutt egy magyaros ruhájú rokokó vitéz járul kézcsoakra hölgye elé. Egy másik szobában a mennyezetben Vénusz istenasszony látszik s a kicsiny Ámor; egy harmadikban a négy évszakot festette meg a művész, négy csoportban, a hónapnak három-három népies zsáneralakjával (ezeket a képeket, s a következőket erősen átfestették). Végül egy kisebb helyiségben a négyrészesre tagolt mennyezetben a négy világrész mulatságos, egzo-



13. Az 1928. évi átalakítások utáni emeleti alaprajz

tikus képviselői foglalnak helyet, kínai és szerecsen, teve és elefánt stb.<sup>23</sup> Az ismertetett freskók egy részét a 6., 7., 8., 9. számú felvételeken mutatjuk be.

Garas Klára a freskók értékelésénél kiemeli a valóságizű zsáneralakokat, a festő jóízű humorral jellemző megjelenítéseit, a tagolás dekoratív jellegét. E freskódíszeket a pétervásárai kastély freskódíszzeivel rokonnak, de más mestertől származónak tartja. Véleménye szerint az edelényi és a monoki freskók készítője azonos, a monokiról viszont azt tartják, hogy azokat ugyanaz a művész alkotta, aki a tóketerebesi (Třebišov) pálos templom mennyezetképeit festette. E templom festőjére vonatkozóan viszont a hagyomány utal, mely Kracker Lukácsot tartja az alkotónak. Garas Klára véleménye szerint az edelényi freskók az 1760-as évek végén készülhettek.

Van olyan felfogás is, amely Beller Jánost tartja a freskók készítőjének.

A festő személyének teljesen megnyugtató tisztázása további kutatásoktól várható, de mindenesetre el kell fogadnunk Szőnyi Ottó 1923. I. 7-i jelentésének azt a megállapítását,<sup>24</sup> hogy „az edelényi kastély szobáinak falfestése a rokokó faldíszítésének valóságos mustatára volt”. Sürgős intézkedéseket kell tenni a kvalitásos művek megmaradt részeinek megmentése, a lemeszelt, eltakart részek szakszerű feltárása, restaurálása érdekében!

A XVIII. sz.-ban és a XIX. sz. végéig a kastély-épületben jelentős átépítések, változtatások nem történtek. Az ólomkarikás üveglakokat kicserélték, a hátsó díszudvar kőfalait lebontották, az ablakokat zsalugáterekkel látták el, de az épület tömege megőrizte XVIII. sz.-i jellegét.<sup>25</sup> (10. sz. felv.)

Az épület állaga, a járulékos létesítmények rendszere, a pompás park stb. azonban megsínylette a tulajdonos-változásokat, s különösen akkor vesztett jelentőségéből, midőn a XIX. sz. elején a Szász-Coburg-Gothai hercegi család birtokába származott át — a kinstártól való vásárlás útján — és e család számos uradalmának már nem a központja, hanem csak szerény tartozéka lett. A Coburgok 1864-ben, az úrbéri rendezés után hitbizományt alakítottak ki a birtokból. Az általuk nem használt kastély egy részét már 1861-ben Járásbírószág céljaira engedték át. A rendeltetés jellegének megváltozása következtében elpusztultak a csak főúri passzió céljaira szolgáló részek, a nagy lóistálló-sor, a gazdasági központ-szerep megszűnése miatt részben áttelepültek, részben megszűntek a majorsági létesítmények is.

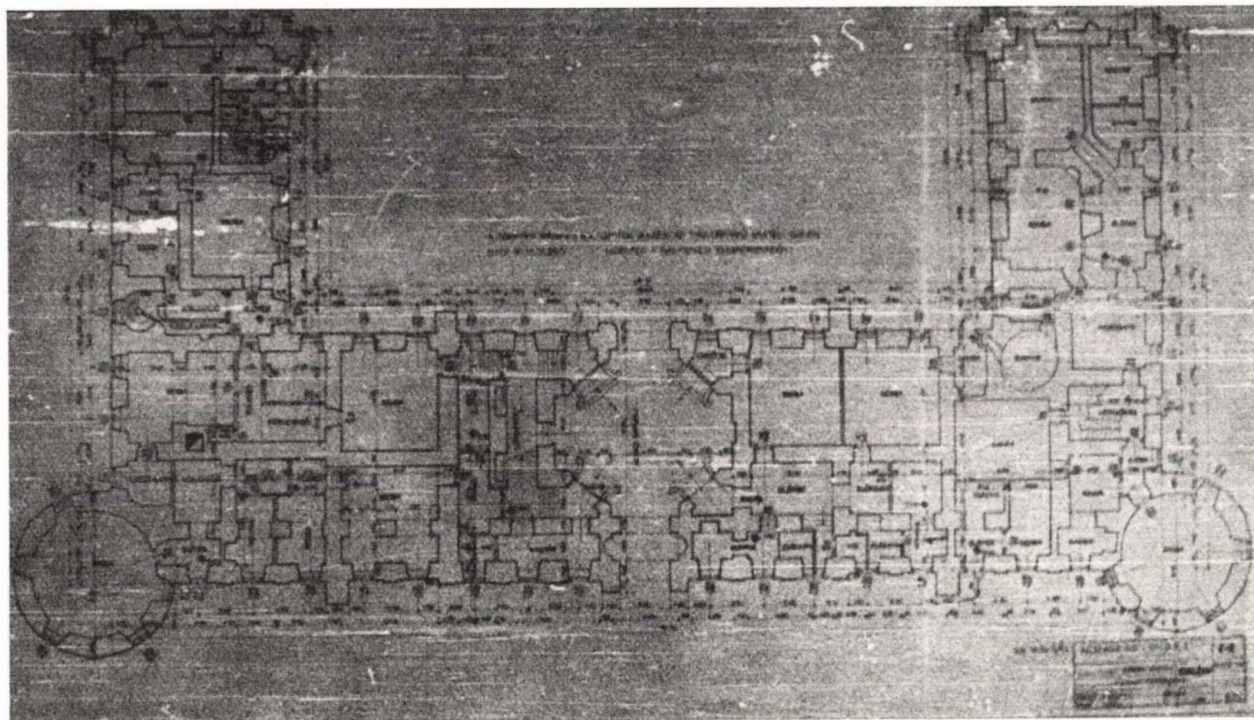
A XIX. sz. végén leégett a keleti torony, s az újjáépítés után alkalmaztak az addigi zindelyfedés helyett vörösrézlemez tetőfedőanyagot.

A Coburgok leglényegesebb és a kastély egész jellegét, tömegét erőteljesen befolyásoló építkezése 1910-ben kezdődött. Ennek emlékét őrzi a keleti szárny déli homlokzatán levő alábbi felirat:

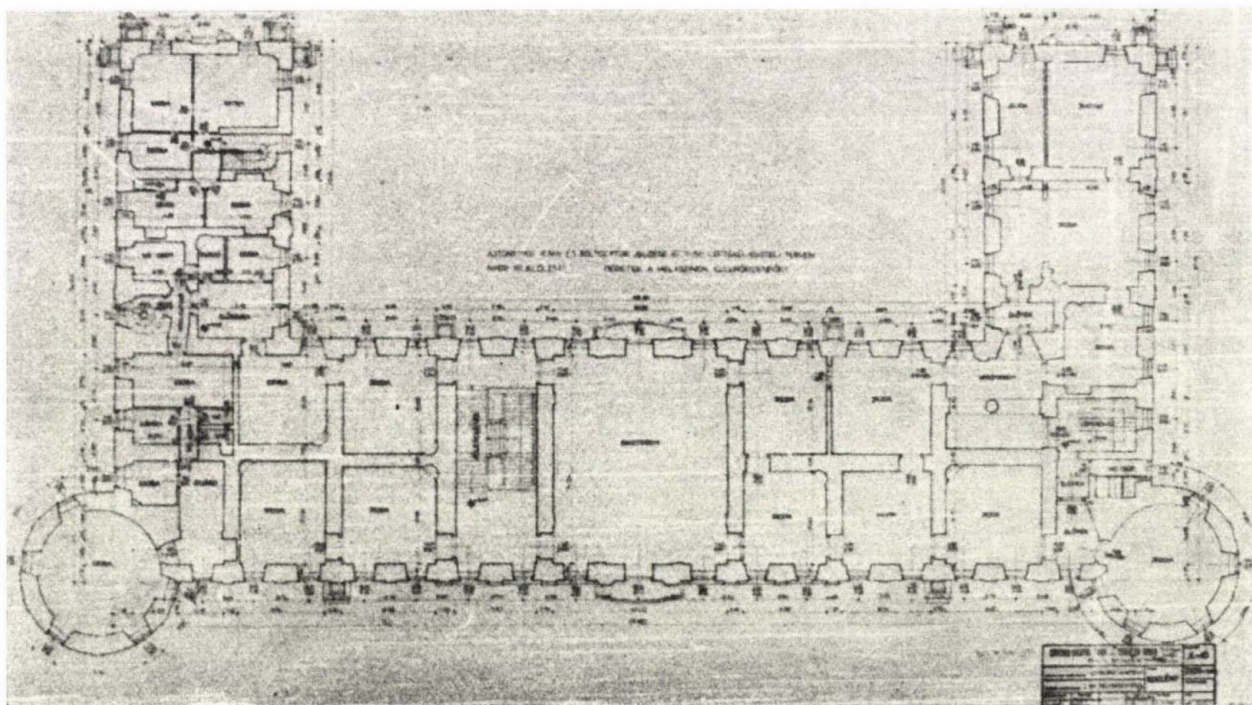
MCMX.  
KFGH.  
R.-

(Restauráltatta 1910-ben Koburg Fülöp góthai herceg.)

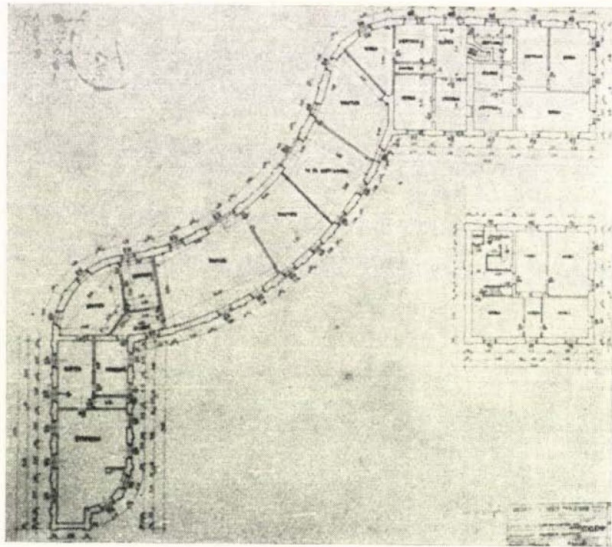
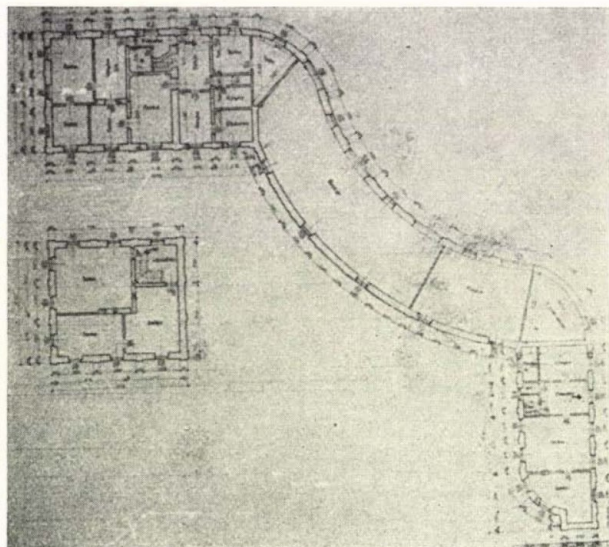
A Coburgok által végrehajtott átépítés leglényegesebb következménye a középrész manzard-fedelének kialakítása, az új felső padlásoromhoz csatlakozó attika fal vázái-



14. A főépület jelenlegi földszinti alaprajza



15. A főépület jelenlegi emeleti alaprajza



16—17. Az íves előépületek földszinti alaprajza

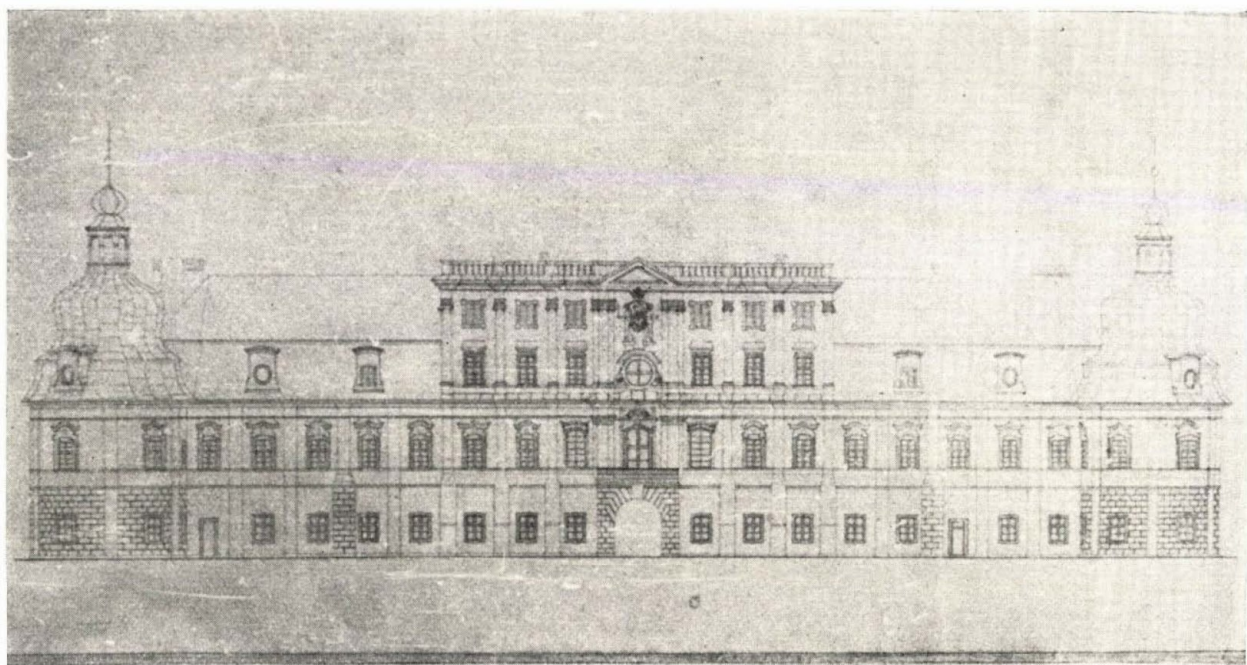
nak megépítése, s az előudvar körülrő íves szárnyaknak meglevő régi alapfalak felhasználásával való kiépítése. E munkálatokat Ray Rezső irányította és tervezte. Erről tanúskodik Schulek Jánosnak a Műemlékek Országos Bizottságához intézett jelentése is.<sup>26</sup>

Az 1963. évi helyszíni szemlék során<sup>27</sup> megállapítást nyert, hogy „a középrész legfelső szinti falazatai közül — melyekben a homlokzati oldalakon a vakablakok láthatók — a déli és északi hosszfal belső oldalán világosan és végig követhetően kirajzolódik a régi tető csatlakozási vonala, éspedig a két zárófaltól indulva a lefolyók felé lejtően, illetve a középtengelytől szintén a lefolyó felé lejtően. A két végfal belső oldalán a lejtésvonal legmagasabb pontjával egyező végigfutó vízszintes gerince látható, mely különösen jól jelentkezik a falak középtengelyében

álló kéménypillérek kiugrásán. A fenti csatlakozási vonalából az egykori tetőidom úgyszólván egyértelműen rekonstruálható.” Ezen megállapításokat az 1964. májusi feltárások is alátámasztották, mennyiben lerögzítést nyert hogy „a régi tetőszerkezet pártafal mögé rejtett nyereg-tető volt, a keleti és nyugati végfalakhoz félnyereg-tetővel csatlakoztatva”.<sup>28</sup>

Az a MOB irattárában levő jelentésekből tudjuk, hogy még 1928-ban is végeztek a nem régen kialakított manzard tetőn átalakításokat,<sup>29</sup> s így alakult ki a 11. sz. felvételen látható középrész.

Az első világháború során a saroktoronyok és toronyvégszöndécek vörösréz fedőanyagát hadi célokra eltávolították és közönséges bádofedéssel helyettesítették. Ebben az időben és az ezt követő években a Bíróság



18. 1964. évi homlokzati terv



19.

mellett a Boldvavölgyi Bányatársaság bérelte a kastélyt, s végeztetett műemléki érdekeket veszélyeztető átalakításokat. 1922-ben a Műemlékek Országos Bizottsága kiválóan becses részletek pusztulása és rongálása miatt tiltakozik a Coburg hercegek budapesti jószágkormányzóságánál,<sup>30</sup> melyet dr. Szőnyi Ottónak — a Bányatársaság igazgatója által megakadályozni kívánt — helyszíni szemléje után nyomatékosan megismételnek és felelősségrevonást, megelőzést kérnek. Három átalakítás ügyében tiltakoznak, melyek a kastély „egyes részeit lényeges, a műemlékek eredeti jellegéből kivetkőztetőleg megváltoztatták, s így a hazai művészeti kultúra történetének fontos dokumentumait megsemmisítették”.<sup>31</sup> Ezek: a kastélykápolna lakásokká való átépítése, a lépcsőház és vele kapcsolatosan az erkély átformálása s megrongálása és a termék falfestése díszítő részeinek eltüntetése. A többi változtatás a kastély műemléki alapjellemben

helyrehozhatatlan kárt nem okozott, de szintén nem helyeselhető.

Szőnyi Ottó jelentésében megírja, hogy a Bányatársaság bontatta le a kápolnát. 1919-ben még meg volt a főoltár, márványkeresztelőkút, orgonásípok és a kápolna XVI. Lajos stíli berendezése. A kápolna felszereléséről 1918. XI. 23-án a helyi plébános által készített leltárt is ismerteti. A lépcsőházi változtatások közül a kőkorlát eltávolítását sérelmezi és azt, hogy „a földszinti ablakok régi jó sejtalakú barokk vasráczozatának egy-egy sejt-sorát eltávolítva az ablakokról ide helyezték át, s alacsony szegély gyanánt a homlokszalag szélére tűzdelték”. Súlyos hibának tartja még a rokokó falfestéseknél tapasztalt átfestéseket, valamint azt, hogy a régi szobaparkettából falburkolat lett.

Időközben az Igazságügyminisztérium tulajdonába került a kastély és 1928-ban Ray Rezső által készített



20.



21.



22.

költségvetéseket és terveket küldtek be felülvizsgálat és az átalakításokkal kapcsolatos véleményezés végett a MOB-hoz. Ennek nyomán járt kint Edelényben Schulek János — Ray Rezső társaságában — s rögzítette le jelentésében Ray Rezsőnek régebbi tevékenységével kapcsolatos megállapításait. Schulek János egyébként közli azt is, hogy a főlépcső vaskorlátja már 1913-ban is meg volt, kőkorlátnak a nyomát Ray Rezső — aki 1910—1913 között irányította a munkákat — nem látta. (Az általunk megállapított adatok bizonyítják, hogy nem is láthattak kőkorlátot, hiszen régebben faragott tölgyfaoszlopokból álló korlát volt!) Ray Rezső előadta Schulek Jánosnak azt is, hogy a Szönyi Ottó által említett *falburkolatot* ő



23.

tervezte, de nem parkett, hanem új anyag felhasználásával.

Schulek János jelentése — melyet az Igazságügyminisztériumhoz is megküldtek — sürgeti a díszterem, a főlépcső, az összes ablakok és zsalugáterek javítását, mázolását, s hiányzó részeinek pótlását. A többi között az alábbiakat is rögzíti: „a belső részek jókarba hozatala kultúrigényeket kell hogy kielégítsen, addig a külső részek helyreállítása technikailag szükséges, mert az, ami ma kevés befektetéssel még megmenthető, gondozatlan állapotában egy-két év múlva már teljesen tönkremegy és utóbb sokszorosán több költséggel volna csak helyreállítható.”

Az Igazságügyminisztérium elvégeztette a tervezett átalakításokat, melyek szerkezeti és alaprajzi kihatásait a 12. és 13. számú felvételekről lehet megállapítani. E felvételek is mutatják, hogy az 1928-as átalakítások elsősorban a kastély északnyugati sarkára korlátozódtak; akkor bontották le a csigalépcsőt, a homlokzat síkjából (a nyugati oldalon) kiugró illemhelyeket; akkor alakították ki elfalazásokkal és új közlekedő nyílások nyitásával a nyugati szárnyban a börtönt; a földszinti régi nagy konyhából a járásbíró lakását. Az emeleten a csigalépcső helyiségének megszüntetése mellett a telekkönyvi irodákban, az előtérben, az egyes tárgyaló szobákban végeztek kisebb elfalazásokat és az elnöki tárgyalónak a díszterembe vezető ajtaját falazták el. Kialakították egyidejűleg a nyugati szárnyon, közvetlenül a torony melletti bejárattal az új lépcsőt, lépcsőházat.

Az épület keleti felében összesen csak két nyílás-bontás és egy elfalazás merült fel.

Ezekről az alaprajzokról megismerhetjük az épület akkori beosztását. A földszinten az épület keleti felében lakások és adóhivatali helyiségek és a főlépcső mellett portásfülke voltak kialakítva, míg az épület nyugati felében járásbírói lakás, foglárakások, őrszoba, 2 társas és két magánzárka, nyomda, előterek és őrszoba voltak elhelyezve.

Az emeleten a keleti szárnyban bányászati lakás; a 7 szobából és járulékos helyiségeiből álló j.b. elnöki lakás, az épület közepén a nagy díszterem, az elnök dolgozószobája, irattár, főlajstromiroda, elnöki, polgári bírói és büntetőbírói tárgyalók, várószoba, előterek, WC-k, telekkönyvi irodák, feltárók és irattár céljaira szolgáltak a helyiségek. A díszudvart körítő íves szárnyakban csendőrség, lakások, garázs, szertárak és kamrák voltak elhelyezve.

A kastély jelenleg a Magyar Állam tulajdona. Telekkönyvileg az Igazságügyminisztérium a kezelője, ténylegesen azonban a Községi Tanács Vb. hasznosítja a legnagyobb részét. Az épületben a hasznosítás érdekeinek megfelelő alkalmi változtatások voltak. A jelenlegi alaprajzi elrendezést a 14. és a 15. sz. felvételek mutatják. A földszinten jelenleg lakások, 50 férőhelyes óvoda, 30 férőhelyes iskolai napközi otthon, ügyvédi munkaközösség van. A Járásbírói és a telekkönyvi hivatal céljaira az emelet nyugati felét, Járási Ügyészség céljára a főszárny középrészét használják, míg a keleti szárnyban lakások vannak. Az íves előépületekben lakások, raktárak, szertárak, kamrák vannak. Azok beosztását a 16. és 17. felvételek vázolják.

Sajnos a sokrétű használat, a kezelői érdekelleték és egyes használók felelőtlensége igen súlyos károkat okoztak az épület állagában, művészi értékű részleteiben. Csak illusztrálásként utalunk a Műemlékvédelem 1958. évi 2. számában, a 93. oldalon dr. Hetényi Imre által közzétett 5. ábrára, mely szemlélteti, hogy az edelényi kastély egyik rokokó freskós helyiségében felszerelt WC szerelvények hogyan illeszkednek a faldíszekhez. A kastély egységes belső térrendszere tovább romlott, de még aggasztóbban romlott a kastély állaga is. A parkban egy sportpálya — felvonulási építmény jellegű öltözőkkel stb. létesült, kerítésekkel. A nem hasznosított részeket szeméttárolásra, törmelékgyűjtő helyként használták; igen sok fát kivágtak, a hajdan megnívvelt részek elvadtak.

Az OMF és a Borsod A. Z. Megyei Tanács Vb. most vette fel a harcot a pusztulással és megterveztetve az



24.

19-20-21-22-23-24. A tornyokon, pilléreken, bejáratoknál, ablakoknál alkalmazott díszítő elemek

állagmegóvási munkákat, beszerezte a szükséges palamennyiséget is, s még ebben az évben elkezdődik a leg-szükségesebb munkák végzése. A tetőszerkezet és tetőfedés hiányosságai miatt napirenden van a neobarokk manzard-tető szükségszerű lebontásának kérdése és a hiteles, egykori tetőszerkezet visszaállításának ügye. Az egykori tetőszerkezet, illetve középrész visszaállítására vonatkozó északi homlokzati tervet a 18. sz. felvétel mutatja be. Most vizsgálják egyébként a kastély kedvezőbb felhasználásának a kérdéseit is.

A kastély méretei folytán is megérdemli a különös figyelmet. Ferenczy Károly a 10 legnagyobb hazai kastély közé sorolja,<sup>32</sup> a ráckevei kastéllyal együtt a 10. helyre; azonban a számítás adatai csak a főépületre vonatkoznak, ott is kb. 2000 léghöbméteres lefelé kerekítéssel, viszont az esetben, ha a helyes 24 000 léghöbméteres (kerekített) építményhez hozzászámítjuk az első diszudvar íves melléképületeit is kb. 4000 léghöbméter beépített térfogattal, akkor a kastély nagysága meghaladja a dégi Festetich kastély, a hédervári kastély, sőt az aszódi Podmaniczky kastély nagyságát is, s a gödöllői, fertői, keszthelyi, pápai, sárospataki kastélyok és a kalocsai püspöki palota után méltán tekinthető az ország 7. legnagyobb kastélyának.

Amennyiben azonban az építmény remek arányait, egységes belső térrendszerét, az együttesnek a tájba való bekomponáltságát és egyéb művészi értékeit tekintjük, még előkelőbb helyet érdemel. Rangsorolását javítja az is, hogy hazai barokk építészetiünk legelső ragyogó termékei közé tartozik, s az, hogy nem évtizedek alakít-

gatásai, stilizálása, átépítései alakították ki fejedelmi jellegét, hanem rövid építési időtartam alatt jött létre kifogástalan formájában.

Pompás, de mértéktartó. Párkányai és lizénái biztosítják a mély árnyékhatásokat. A kapu és ablakkeretezések lendületes vonalvezetése, gazdag formálása külön tanulmányokat igényel. A kisebb ablakoknál itt is általános az ovális ablak. Visszatérő motívum a különböző méretű és elhelyezési kagylódísz. A kastélyhomlokzat főrészenek kihangsúlyozására alkalmazott megoldás és arányok hazánkban egyedülállóak. A középrizalit, az északi homlokzatból kiugró két nagyméretű saroktorony, a nagyszámú lizéna a falpillérek változatossága, a választékos homlokzat-axisok külön-külön is figyelmet érdemelnek, összhatásukban lenyűgözőek. A tornyoknál, pilléreknél, kapubejáratoknál alkalmazott armirozás egyszerű eszközökkel további tagolást eredményez. (Lásd: 19, 20, 21, 22, 23, 24. számú képeket.) Nincsenek kiforrotlan részletek, megoldatlanságok, aránytalanságok mint pl.: a 35 évvel később elkezdett eszterházai kastélynál vagy a több mint 60 évvel később átalakított keszthelyi kastélynál, holott az építkezés lázas iramával itt is találkozunk, s a két később épített (átépített) kastély gazdája, építetője L'Huilliernél nagyobb vagyonú főúr! Az oldalszárnyak összhatása és részleteinek kidolgozása Edelényben ugyancsak tökéletes (25., 26. sz. felvételek).

Az edelényi kastély festői tömeghatását, pompás részletmegoldásait, remek arányait, tökéletes emeleti térkapcsolási rendszerét és belső tereit és a szakírók elismerő megállapításait ugyanazon okból hangsúlyozzuk,



25. A keleti szárny

mint amiért részleteztük L'Huillier Ferenc János életútját. Ez a nagyszerű építkezés akkor bonyolódott le, amikor Magyarország még a török megszállás megszűnté és a Rákóczi-szabadságharc leverése utáni félgymati állapotban élt, s még a vezető főuraknak sem volt pénzük itthon, de európai szintű, nagyoobszabású kastélyépítkezésekre, vezető építészegyeniségek foglalkoztatására. A XVIII. sz. első évtizedeiben — Ráckeve kivételével — csak a nyugati széleken és Pozsony körzetében épültek jelentősebb főúri kastélyok, de Bél Mátyás már a harmincas évek elején lelkesülten készíthet feljegyzést a szép borsodi tájon épített elegáns edelényi kastélyról.

Az előzőekből láthattuk, hogy a kastélyt kétséget kizáróan L'Huillier János Ferenc építtette. Egy olyan katona-nemes, aki Franciaországból elindulva a császári ház szolgálatában jutott el a legmagasabb katonai rangokig, lett főrend és nagy vagyon ura. Sokat tartózkodott Bécsben, több mint egy évtizeden át Itáliában, s ezt követően is katonai erösségek, építmények szemléelője, kultúrközpontok katonai parancsnoka, s változatos pályafutása során szerezhethet olyan ismereteket és kapcsolatokat, melyek az edelényi építkezés igényes lebonyolítását eredményezték. Anyagi lehetőségeit az 1720-as években végzett uradalom-vásárlások jellemzik, de nem utolsósorban mutatja annak figyelemre méltó voltát az is, hogy halála után és családja életében igen nagy vagyonú és befolyású világi és egyházi méltóságok (Pálffy marsall és gr. Erdődy püspök) folytatnak éles harcot ingóságainak megszerzéséért és a vita eldöntéséhez ismételten udvari intézkedésekre is szükség van!

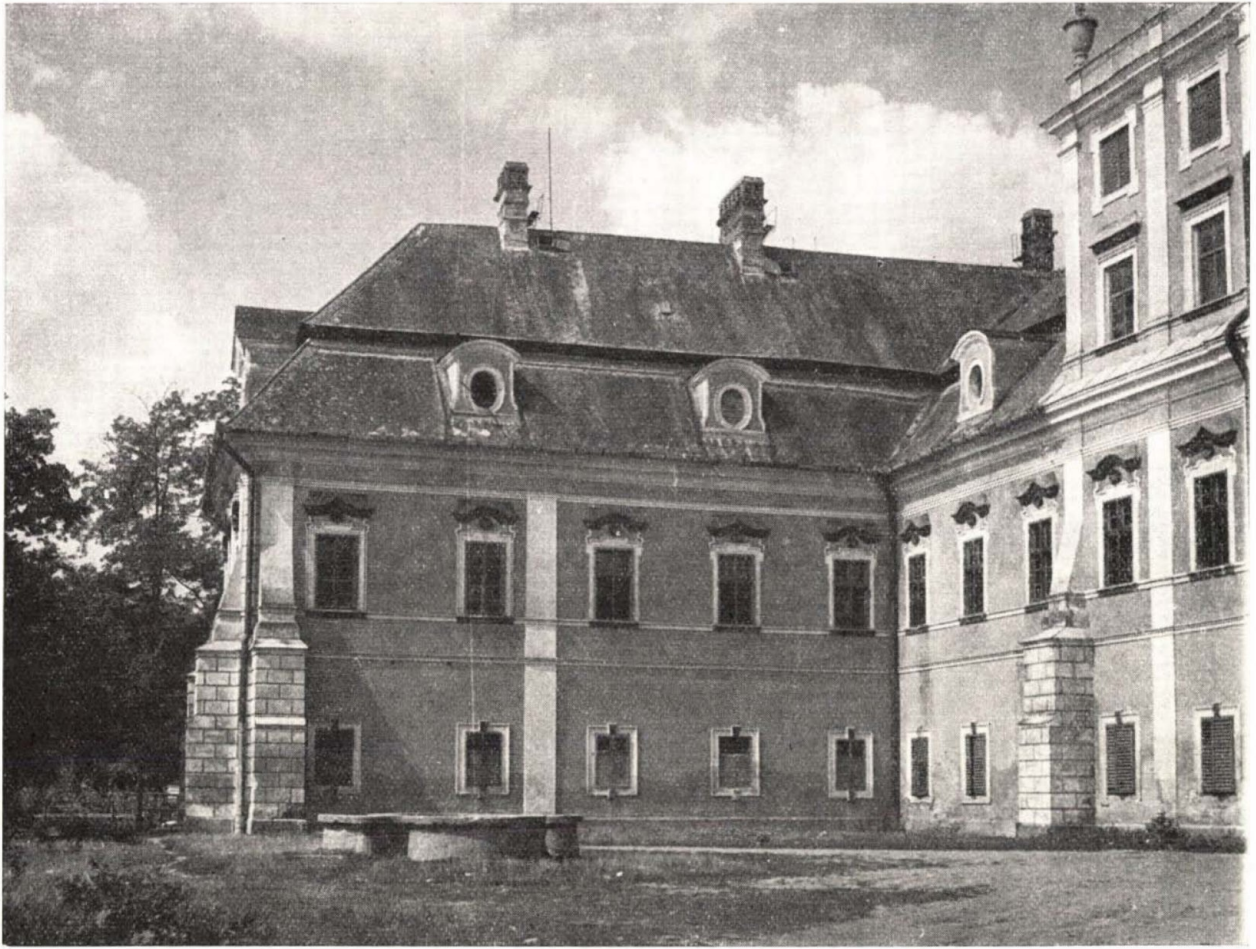
Írásos emlékeink eddig nincsenek arra vonatkozóan, hogy ez a választékos ízlésű és nagy vagyonú főúr kívül

tervezte és építtette meg kastélyát. A kastély maga azt bizonyítja, hogy nem egy provinciális gondolkozású és jelentőségű művésszel! Akár az osztrák-barokk elemeket, akár a franciás hatásokat emeljük ki (az összességében különösen nagyszerű) ezen építményből, mindenben olyan megoldásokat találunk, amelyeket az akkori építőművészet vezetőegyeniségeinek művei mutatnak csak fel. Véleményünk szerint a kastélyt Johann Lukas von Hildebrandt (vagy közvetlen hatása alatt álló valamelyik tanítványa) építtette. Feltevésünket az alábbiakkal kívánjuk — további indokok prezentálásáig is — alátámasztani: a kastély alaprajzában francia mintákra mutat vissza, s Hildebrandtról tudjuk, hogy műveiben erőteljes francia hatások érvényesültek, s ezek látszódnak a bizonyítottan általa épített magyarországi (ráckevei, féltoronyi) kastélyokon is.

A nyolcszögletű előcsarnok-kialakítás jellemző Hildebrandt-i megoldás. Ilyet találunk a ráckevei kastélynál, a felső Belvedere-nél, a Daun—Kinsky palotánál, a Stahremberg—Schönburg kerti palotánál, a göllersdorfi Loretto-templom és kolostor alaprajzán stb.<sup>32</sup> A Mansfeld—Fondi (Schwarzenberg) kerti palota díszudvarának kompozíciója, a díszudvari oldalszárnyak ívelése, lezárása az edelényihez hasonló megoldásokat mutat.

A szemöldökpárkányok típusai közül több ismétlődik a Daun—Kinsky palotánál, a Belvedere-nél, a Féltoronyi kastélynál, a göllersdorfi Loretto-kápolnánál, az Aspersdorf-i templomnál, a Klosterbruck-i templomnál (Die Stiftskirche von Klosterbruck bei Znaim),<sup>33</sup> de egyúttal Edelénynél is. Az edelényi kastély ablakainak különös jellegzetességet adott (a már ma csak a nyugati szárny emeletén az utolsó rész két lizénája által bezárt





26. A nyugati szárny

mező két emeleti ablakánál, a keleti szárny keleti oldala két emeleti ablakánál, a keleti szárny nyugati oldala utolsó két ablakánál és a nyugati szárny déli oldalán meglevő, a 25. és 26. felvételeken is jól látható) pálcatagos keretelés, mely megtalálható Ráckeve egyes ablakainál, a Mansfeld—Fondi palotánál, s más keresztmetszettel és megoldással Hildebrandt több művén.

Hildebrandt e korban a szellemes lépcsőházak legkiemelkedőbb művésze. Az edelényi kastély 5 karú lépcsőjének kialakítása méltó egy nagy művészhez.

A XVIII. sz. első felében épített kastélyoknál már széles körű a freskók alkalmazása. Hildebrandt viszont előszeretettel dolgozik stukkó-díszekkel. Az edelényi kastély előterének, reprezentatív helyiségeinek a díszei ez időben a szép boltozatokon, fiókokon kívül az izléses stukkódíszek. Az erőteljes lizénák, a kváderezett lábazati részek ugyancsak jellegzetességet mutatnak. A homlokzatot lezáró attika, a változatos körvonalú tető minden hildebrandti műnél szervesen illeszkedik. Saroktornyok alkalmazása sarokpavilonok helyett lehet helyi adottság következménye is. Hildebrandt művei rövid átfutási idő alatt épülnek, nem jellemzője a kapkodás, befejezetlenség. Hildebrandt igénybevételét valószínűsíti az a körülmény is, hogy L'Huillier a nagy építettő Savoyai Jenő hercegnek földije, kortársa, számos hadjáratban harcostársa volt, akivel a hivatalos érintkezésen kívül is terjedelmes levelezést folytatott. Savoyai kedvelt építésze Hildebrandt, — akit Savoyai még Piemontban ismert meg, ahol L'Huillier is állomásozott — s nyilvánvaló, hogy L'Huillier kedvenc tervének — a kastélyépítésnek — a valóra váltásakor kikérte e téren közismerten nagy jártassággal rendelkező felettesének és patrónusá-

nak a véleményét vagy segítségét. Életrajzánál írjuk, hogy 1727-ben — a kastélyépítés beindításakor — fél-éves szabadságot vett ki és Bécsben is járt. Logikusan adódik a következtetés, hogy az építkezés előkészítése is a bécsi utcicélok között volt. A hivatkozott körülmények leginkább Hildebrandtra utalnak, s így a jelenlegi ismeretek birtokában csakis az ismertett következtetésekre juthattunk.

Az építő művész személyének hasznosítása és kétséget kizáró megállapítása még messzemenő kutatásokat igényel. Legyen felvetésünk e téren egy hasznos vita elindítója, s reméljük, hogy ennek eredményeként kultúr-történetünk e hézaga is megnyugtatóan kitöltődik.

\*

Ezúton is köszönetet mondok egyidejűleg fontos levéltári adatok felkutatásáért és következetes segítségéért dr. Gyimesi Sándor volt miskolci levéltári igazgatónak és a L'Huillier családra vonatkozó sok adatért Emmerich L'Huilliernek, e tanulmány magjául szolgáló régebbi értekezésünk társszerzőjének, Pázár Miklósnak — aki az aestimatio kiértékelésében most is segítségemre volt, továbbá Détsy Mihálynak az OMF területi előadójának, aki Edelény állagmegóvási munkáinak szorgalmazásával, a tervező felé szóló útmutatásaival és személyes tanácsaival nagy mértékben előmozdítója volt a kastélyra vonatkozó kutatások megindulásának, valamint Faller Lászlónak. A fényképeket Nagy Lajos — a Borsodmegyei Idegenforgalmi Hivatal volt vezetője, Bálint Antal és e sorok írója készítette. A freskók 1945. előtti fényképei Maksai Zoltántól, dr. Zalányi Dánieltől származnak.

dr. Józ Tibor

<sup>1</sup> Descriptio Comitatus Borsodiensis per Mathiam Belium adornata. (Széchenyi kvtár. kézirattára).

<sup>2</sup> Vályi András: Magyarország leírása, 1796.

<sup>3</sup> Fényes Elek: Magyarország Geographiai szótára, 1851.

<sup>4</sup> Divald említett munkája 224. l.

<sup>5</sup> Rados Jenő: Magyar kastélyok.

<sup>6</sup> Rados Jenő: Magyar Építészettörténet 182. és 207. l.

<sup>7</sup> Balogh—Garas—Dercsényi—Gerevich: A Magyarországi Művészet Története, 415. l.

<sup>8</sup> Reviczky Gy: Edelény a hű szerető c. költ.

<sup>9</sup> Kriegs Archiv 412. kötet 651, 633. oldal, 416. kötet 297, 298, 421. és 422. kötet.

<sup>10</sup> Állomáshelyeire vonatkozóan: Index 541, 954. l., Ind. 527. 680. l., index 576. 425. l., ind. 595 2040 l., ind. 591 2040. l. 592. ind. 494, 549. 487. l. Ind.: 597. 416. l. 599. ind. 970. l. ind. 601 432. l.

<sup>11</sup> Trnavai püspök halotti levéltára vonatkozó bejegyzése: „Anno 1728. in Monath Julius ist gestorben... den 11. (Tituli) Ihre Graden der Wohlgeborne Johann Franz de L'Hullier gewester General Weltđ Wachmeister und Commendant der Westung Erlau, Alt 60 Jahr.”

<sup>12</sup> Az ingóságai körüli vitára: Ind. 603. 1034., 59 9. kötet 1138, 1175. 1190, 1372. 1428, 1728, 1522, 1542, 1049. Ind. 607. 470, 611, 613.

<sup>13</sup> Prot. FE. Nno 113, 114. Prot. AN. 496.

<sup>14</sup> U. az, mint előbbi.

<sup>15</sup> Miskolci Áll. Levéltár, Acta politica: fasc. I. No 50.

<sup>16</sup> Csikvári — Klein vármegyei szociográfiák V. 46. l.

<sup>17</sup> Szuhay Benedek: „Az egyházlátogatás”. (Dr. Lengyel Gyula közlése.)

<sup>18</sup> Kriegsarchiv: index 587; seite 55; 185.

<sup>19</sup> A L'Hullier név a kf. okiratokban előfordul még Lulier, Loullier, Luillier, L-Hullier alakokban is.

<sup>20</sup> A genealogiai vonatkozásokat lásd: Kempelen Béla: Magyar Nemesi Családok c. műve IV. kötetében; Nagy Iván: Magyarország családai címerekkel és nemzedékrendi táblákkal c. műve III és IV. kötet.

<sup>21</sup> Miskolci Áll. Levéltár: Acta iudicialia species 9. fasc. 8. no. 1439.

<sup>22</sup> Miskolci Áll. Levéltár: Fasc. I. No. 50.

<sup>23</sup> Garas Klára: Magyarországi Festészet a XVIII. században; 122—124. l.

<sup>24</sup> OMF irattára: Dr. Szőnyi Ottó jelentése az edelényi kastély megvizsgálásáról; 16/1923. OMB szám.

<sup>25</sup> Lásd a Vasárnapi Újság 1861. évfolyamában „Felsőborsodi képek” címmel közzétett cikksorozat fametszetét.

<sup>26</sup> OMF irattára, 335/ 1928. MOB szám.

<sup>27</sup> OMF—BAZ. Megyei Tanács Vb. Építési Oszt.-Borsodmegyei Tervező Iroda közös eljárásának 1963. június 20-i jkv-c;

<sup>28</sup> A Borsodmegyei Tanács Tervező Iroda B. 54 (05—1080) I. számú dokumentációja kiegészítő műleírása.

<sup>29</sup> OMF irattár, 232/1928. sz. irat és

<sup>30</sup> Uo. 136/1922. MOB sz. akta.

<sup>31</sup> OMF irattára; 15/1923. és 16/1923. sz. iratok. 1923. I. 4-i szemle.

<sup>32</sup> Bruno Grimschitz: Johann Lucas von Hildebrandt.

<sup>33</sup> Bruno Grimschitz: Johann Lucas von Hildebrandts Kirchenbauten.

## DAS SCHLOß VON EDELENY

Das Schloß von Edelény wird seit mehr als zwei Jahrhunderten zu den bedeutendsten ungarischen Schlössern gezählt. Nach dem Zeugnis der von Franz Anton Dvorzaczky in den Jahren 1763—64 angefertigten Vermessungspläne wurde das Schloß im Brennpunkt des groß-angelegten Park- und Gebäudekomplexes, auf der Insel des Flusses Boldva aufgebaut. Der Gebäudekomplex wurde mit dem auf einer damals in Ungarn noch seltenen Entwicklungsstufe stehenden Park in ein organisches Ganzes zusammengefaßt, die Anwesenheit des Flusses in das System des Parkes hineinkomponiert.

Das Grundrißsystem des Schlosses, die Reihe der großen Säle im Zentrum der ganzen Anlage die Ausbildung der Fassade deuten auf französischen Einfluß, obwohl die ganze Anlage sehr viel individuellen Geschmack verriet. Das U-förmige Gebäude wurde dem Park zugekehrt, die Wirtschaftsgebäude wurden durch Verbindungsglieder mit dem Hauptgebäude verbunden, und dadurch hat man einen selten feingeformten doppelten Ehrenhof zustande gebracht. Auf Grund der Vermessungspläne und der Ästimation wurde auch die Funktion der Räumlichkeiten vor zweihundert Jahren bekannt.

Schon am Äußeren ist die innere Raumeinteilung zu erkennen. Den Mittelteil beherrscht die Fassade durch starke Erhöhung. Das Haupttor, das prächtige Erkerfenster über ihm, die Wappenembleme der Besitzerfamilien betonen die Hauptachse an der nördlichen wie an der südlichen Seite. Ein eigenes Gepräge erhielt die Frontseite durch den runden Eckturm und die Balusterreihe über dem vierten Geschoß.

Es war Franz Johann L'Hullier, der das Gebäude errichten ließ. Er wurde im Elsaß, in Ramberg (Ramervilles) geboren und war Festungskommandant von Eperjes, bzw. Eger zur Zeit der Bauarbeiten. Er besaß Edelény — mit anderen Ländereien — als Pfandbesitz seit 1700, erhielt es aber erst 1727 als Donation. Der Besitzerwerb i. J. 1727, wie auch das Testament vom 9. Juli 1728 bezeugen durch mehrere Ausdrücke, daß das Gebäude 1727—28 gebaut wurde und daß ein Darlehen von den Verwandten zur Vollendung des Baus zurückgezahlt werden soll.

Von Franz L'Hullier und seiner Frau, Magdalene Santa Croce, erbte ihre Tochter Maria Theresia, Gräfin

Forgách das Schloß und das Gut; von ihr ging das Vermögen auf die i. J. 1756 präfigierte Ludmilla Forgách über, die damals die Gemahlin des Grafen Franz Dessewffy von Csernek war. Sie heiratete nach dem Tode ihres Gatten i. J. 1757 den Grafen Stefan Esterházy, und Esterházy ließ in den 1760er Jahren am Schloß Verschiedenes umbauen. Der Sohn der Gräfin Ludmilla aus erster Ehe, Graf Franz Dessewffy lebte bis zu seinem Tod im Jahre 1820 in Edelény, und das Schloß gelangte danach in den Besitz der herzoglichen Familie Sachsen-Coburg-Gotha. Diese ließen 1910 Bauarbeiten vornehmen, die den ganzen Charakter des Schlosses stark unänderten, wonach weitere Umbauarbeiten, in den Jahren 1918 und 1928 von der Boldvarölgyi Bányatársaság (Bergbaugesellschaft von Boldvatal) bzw. vom Bezirksgericht durchgeführt wurden. Heute wird das Gebäude als Bürozimmer, Kindergarten, Lagerräume und Wohnungen gebraucht.

Die vielen Veränderungen der Besitzer, die Umbauten, die vielseitige Benützung und die Interessenkonflikte der Verwalter haben große Schäden dem Bestand und den Künstlerisch wertvollen Teilen des Gebäudes zugefügt; zwischen 1965 und 1968 ließ das Ungarische Denkmalamt und der Rat des Komitates Borsod großangelegte Bestandserhaltungsarbeiten vornehmen, und so wurden das einstige Dachgerüst und die Mittelfassade wiederhergestellt.

Für daß siebente größte Schloß von Ungarn wünscht man eine angemessenere Bestimmung zu sichern. Einer der höchsten Werte unserer reifen Barockarchitektur verdient auch diesen Schutz, diese Pflege. Der prachtvolle, aber maßhaltende Bau hat keine unausgegorenen Teile, ungelösten Details, keine Mißverhältnisse; auch der Gesamteindruck der Seitenflügel und die Ausführung der Einzelheiten sind vollkommen. Dies hat auch deshalb eine große Bedeutung, weil in den ersten Jahrzehnten des 18. Jahrhunderts — mit Ausnahme von Ráckeve — nur in den westlichen Randgebieten und in der Region von Bratislava bedeutende Schlösser erbaut wurden.

Bisher haben wir keine schriftlichen Belege über den Architekten, den Baumeister des Schlosses. Es kann aber festgestellt werden, daß das Gebäude solche Lösungen hat, wie sie nun die Werke der führenden Persönlichkeiten

der damaligen Architektur aufweisen. Die vorliegende Studie nimmt an, daß es Johann Lucas von Hildebrandt (oder irgendein Schüler unter seinem unmittelbaren Einfluß) gebaut hat. Dafür sprechen der kräftige französische Einfluß, der sich auch bei Hildebrandt durchsetzt; die Ausbildung der achteckigen Vorhalle; die Komposition des Ehrenhofes; die Ausführung der Abschluß der Seitenflügel am Ehrenhof; die verschiedenen Typen der Sturzgesimse; die Umrahmung der Fenster mit Astragalen; das geistreiche Treppenhaus; die Stukkatur;

ren; die die Fassade abschließende Attika; das Dach mit seinen abwechslungsreichen Umrissen; die kurze Durchlaufzeit, wie auch die Beziehungen von L'Huillier zum Herzog Eugen von Savoyen, zu Piemont und zu den Hofkreisen in Wien.

Der Verfasser der Studie urgiert die Identifikation und zweifelsfreie Bestimmung der Person des Baukünstlers und die Klärung der Baugeschichte der einstigen, noch aus der Zeit vor den Bauarbeiten stammenden Mauerreste und des Kellerteils unter dem Mittelteil des Gebäudes.